



Sortie du 19 novembre 2011
Mycologie en forêt de Rougeau

Animateur: Maurice Sabut

Résumé: L'intérêt mycologique de cette sortie tardive s'est encore confirmé cette année. Outre la variété des champignons trouvés (46 espèces identifiées), c'est une récolte exceptionnelle qui attendait les participants gastronomes, nos meilleurs champignons (cèpes et bolet à pied rouge) étant présents à foison.

Itinéraire: Exploration des sous-bois au sud de la RN 446, parcelles jouxtant le « Carrefour de la Table du Roi ».

Participants: 12 personnes.

Météo: depuis plusieurs jours, températures douces pour la saison (maximum diurne vers 15°C), soleil légèrement voilé.

Mycologie

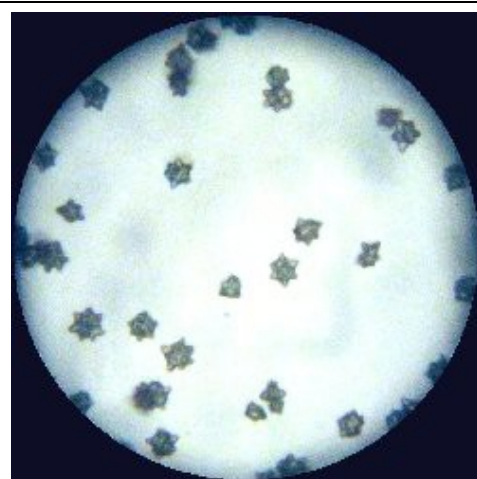
Abondance particulière de cèpes, bolets et clitocybes nébuleux. La galère marginée, petit champignon mortel a également été ramassée.



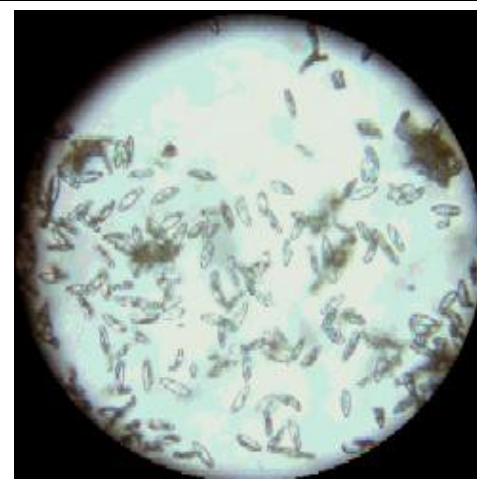
De quoi ravir les gastronomes !

Liste des champignons identifiés :

| | |
|-------------------------------------|----------------------------------|
| Pied de mouton | <i>Hydnum repandum</i> |
| Cèpe de Bordeaux | <i>Boletus edulis</i> |
| Bolet à pied rouge | <i>Boletus erythropus</i> |
| Nonnette voilée | <i>Suillus luteus</i> |
| Bolet des bouviers | <i>Suillus bovinus</i> |
| Bolet bai | <i>Xerocomus badius</i> |
| Bolet moucheté | <i>Suillus variegatus</i> |
| Amanite tue-mouches (Fausse oronge) | <i>Amanita muscaria</i> |
| Amanite rougissante (Golmotte) | <i>Amanita rubescens</i> |
| Amanite citrine | <i>Amanita citrina</i> |
| Amanite citrine blanche | <i>Amanita citrina var. alba</i> |
| Lépiote élevée | <i>Macrolepiota procera</i> |
| Lépiote gracile | <i>Macrolepiota gracilentata</i> |
| Agaric anisé des bois | <i>Agaricus silvicola</i> |
| Agaric solitaire | <i>Agaricus semotus</i> |
| Clitocybe nébuleux | <i>Lepista nebularis.</i> |
| Clitocybe bicolore | <i>Clitocybe decembris</i> |
| Tricholome à odeur de savon | <i>Tricholoma saponaceum</i> |
| Tricholome soufré | <i>Tricholoma sulfureum</i> |
| Tricholome fauve | <i>Tricholoma fulvum</i> |
| | <i>Tricholoma squarrulosum</i> |
| | <i>Rhodocybe mundula</i> |
| Lactaire à lait jaunissant | <i>Lactarius chrysorrheus</i> |
| Russule brûlée | <i>Russula adusta</i> |
| Russule fragile | <i>Russula fragilis</i> |
| Mycène rose | <i>Mycena rosea</i> |
| Laccaire améthyste | <i>Laccaria amethystina</i> |
| Collybie beurrée | <i>Collybia butyracea</i> |
| Collybie à pied tordu | <i>Collybia distorta</i> |
| Cortinaire purpurescent | <i>Cortinarius purpurascens</i> |
| | <i>Lepista glaucocana</i> |



Spores en étoile de *Inocybe asterospora*



Spores de *Xylaria hypoxylon*

Cercle des Naturalistes de Corbeil-Essonnes et Environs

| | |
|---------------------------|---------------------------------|
| Pied-bleu | <i>Lepista nuda</i> |
| | <i>Cortinarius venetus</i> |
| | <i>Hebeloma sinapizans</i> |
| | <i>Entoloma nidorosum</i> |
| Inocybe à spores étoilées | <i>Inocybe asterospora</i> |
| Galère marginée | <i>Galerina marginata</i> |
| Hygrophore blanc de neige | <i>Cuphophyllus virgineus</i> |
| Hypholome en touffes | <i>Hypholoma fasciculare</i> |
| | <i>Leotia lubrica</i> |
| Xylaire du bois | <i>Xylaria hypoxylon</i> |
| Faux-hydne gélatineux | <i>Pseudohydnum gelatinosum</i> |
| Crépidote variable | <i>Crepidotus variabilis</i> |
| Vesse de loup perlée | <i>Lycoperdon perlatum</i> |
| Helvelle crépue | <i>Helvella crispa</i> |
| Mérule tremblante | <i>Merulius tremellosus</i> |



Un curieux bouquet de quatre *Boletus erythropus* accolés

Rédaction et photos : Alain de Guerra