

## EDITO

Un nouveau numéro devait paraître début mai, avec ses rubriques habituelles et les annonces des belles rencontres d'AVA. Mais il faut attendre pour se retrouver. Nous avons voulu en manière de remerciements vous donner des nouvelles de celles et ceux qui ont maintenu leur activité malgré les difficultés et les risques, pour le bien-être de toutes et tous.

« **Essayons d'être encore un peu sages.** »

N'oublions pas ces mots de l'infirmière interviewée (p 3) nous qui devons attendre le joli mai pour espérer courir le monde. Cette parole, toute en retenue, disant le moins en nous faisant entendre le plus, n'invite-t-elle pas à ce mouvement de prise de distance qui laisse respirer et poursuivre son chemin.

Ces mots n'ignorent pas la violence du temps présent : violence de ce virus, violence de l'organisation du monde humain telle qu'il a pu infecter la planète en quelques mois. N'est-ce pas une pensée de toute puissance de l'homme, maître des terres, des mers, des airs et du temps qui s'est emparée de l'économie qui n'a jamais si mal porté son nom puisque s'y organisent le pillage et le gaspillage des ressources ? Et les politiques des États, tous régimes confondus, y sacrifiant sur le même autel depuis combien de décennies ?

Et nous, dans notre quartier ? Essayons d'être encore un peu sages. Vous trouverez dans ces pages des nouvelles de ceux qui continuent, jour après jour à veiller à notre santé, à notre alimentation (p. 2), et de l'entraide et de la solidarité qui n'ont pas faibli (p. 7).

C'est aussi un beau printemps. Tout pousse, le temps est clément... Et si on regardait par la fenêtre? Et si on écrivait au journal ce qui arrive et comment on pense plus tard, ou répondait à une certaine lettre (p. 6).

**La Rédaction**



**GRAND MERCI À TOUS CEUX  
QUI NOUS AIDENT  
À SUPPORTER  
LE CONFINEMENT**

**C'EST DANS CES MOMENTS QUE L'ON APPRÉCIE LA PROXIMITÉ !**

### POUR NOTRE SANTE !

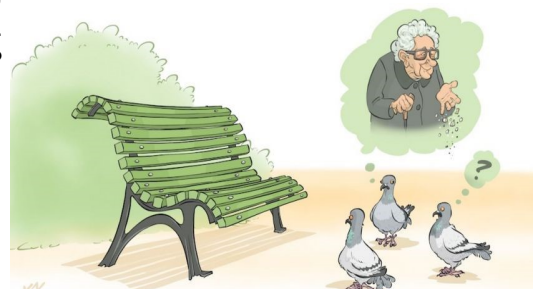
**PHARMACIE DAUNIS** Bd Ernest Renan, est ouverte tous les jours de 9h à 12h15 et de 14h15 à 19h15, fermée samedi après-midi et dimanche. Approvisionné en gel, pas en masques (« ils sont interdits à la vente »). Livre à domicile. Tél. 04 67 72 29 70. Le conseil: « Il y a pas mal d'allergies en ce moment et aussi on note des troubles du sommeil liés à l'anxiété, on peut renforcer ses défenses immunitaires avec des vitamines et des produits à base plantes ».

**PHARMACIE DES AUBES**, 195 boulevard Charles Warnery est ouverte pendant le confinement de 8H30 à 12H30 et de 14H45 à 19H15 en semaine et le samedi de 9H à 12H30. ([voir entretien](#))

**CENTRE MÉDICAL DES AUBES** 14 rue Françoise est ouvert tous les jours de 8 h30 à 20 h, le samedi de 9 h à 12 h. Tél. 04 67 72 56 71.

**CABINET INFIRMIER**, 56 rue de l'estragon, Tél : 06 13 40 58 90. ([voir entretien](#))

**CABINET INFIRMIER**, 264 avenue de Saint Maur, Tél : 06 41 38 26 44. Elles se sont en plus portées volontaires de l'organisation sanitaire et ont déjà été appelées en renfort d'équipes hospitalières. Leur conseil, « Restez chez vous ». Quoi d'étonnant ? Merci à elles.



## POUR NOTRE ALIMENTATION !



**COMMERCE DE PROXIMITÉ DE F. LACOMBE, PRIM'AUBES** (264 Av. de Saint-Maur) propose gratuitement des livraisons de fruits et légumes à domicile. La commande peut se faire par téléphone au 04 67 79 11 31. Mme et M. LACOMBE sont prêts à livrer vers 13h si vous commandez le matin. Service utile si vous voulez maîtriser votre confinement.

**AUX PRODUITS DE L'AVEYRON**, boucherie charcuterie, 2 Rue de la Fauvette (ou 34 Av de Saint-Maur). Tél. 04 67 72 66 21 – Ouverte de 7h à 14 h tous les jours ; de 16 h à 20 h le lundi ; le dimanche de 8 h à 13 h. Vous trouverez un rayon boucherie, charcuterie, crèmerie, traiteur ainsi qu'un rayon alimentaire de produits du terroir et de produits bio.

**BOULANGERIE PÂTISSERIE FREZAL** 158 Av de Saint-Maur (le 11 Bd Mounié fermée) est ouverte le matin de 7 h à 13 h tous les jours sauf le lundi : Tél. 09 54 54 90 06 - Commande sur: [deliveroo.fr](https://deliveroo.fr). *La boulangère, très aimable, n'a pas pu dégager du temps pour répondre à notre petit questionnaire. Elle est aussi très prise par les enfants l'après-midi. Qu'elle soit assurée de tout notre soutien pendant cette période d'intense activité. Le journal reviendra vers elle dans un moment un peu plus calme*



Pour boire les bières bio et locales de la **BRASSERIE DE LA MatCé**, boulevard Mounié : vous pouvez passer vos commandes par mail, SMS et téléphone pour une livraison ou en drive : [blanc\\_mat@yahoo.fr](mailto:blanc_mat@yahoo.fr) / 0674814940.

**SNACK BAR LE PETIT RELAIS** ne sert plus de repas ni de boissons au bar (« le personnel est en chômage partiel »), mais les boissons en emballage jetable et le café en gobelet ; le tabac et de nombreux journaux restent disponibles. « On est ouvert tous les jours mais que le matin, de 8h à 12h30 ». « Quelques clients s'attardent au soleil ou en salle mais respectent en général les distances et les gestes barrière ». Il y en a qui voudraient aller à la plage, on les surprend en leur disant que c'est interdit.

**RESTAURANT LES HOCKEYEURS**, 300 Av. de Saint-Maur, livre gratuitement sur commandes minimum de 15 €. Commandes : <http://les-hockeys-montpellier.fr> et 09 81 33 83 36.

## AUTRES !

**GARAGE BRU** reprend progressivement ses activités « après une période de fermeture et de chômage partiel; il ne venait plus personne ». Ouvert de 8h à 12h et de 14h à 18h sauf samedi et dimanche. Tél. 04 67 79 60 72.

**HÔTEL ULYSSE**, 338 Av. de Saint-Maur, *fermé de toute façon en l'absence de clients, Mme Chauffour me fait part de ses difficultés à renégocier les primes auprès des assurances et des démarches de la profession afin d'obtenir une annulation de charges au prorata de la durée d'absence de chiffre d'affaires.*

## BONNES ADRESSES !

### RÉSEAU INPACT 34, VINCENT NOURIGAT

Contact : [vincent.nourigat@marchepaysan.org](mailto:vincent.nourigat@marchepaysan.org)

Suite à l'interdiction de certains marchés de plein vent, des associations du réseau Inpact 34 (FRCIVAM OCCITANIE, CIVAM BIO34, MARCHE PAYSAN...) se sont mobilisées pour que les producteurs et artisans puissent continuer à fournir aux consommateurs, des produits de qualité. Une dizaine d'agriculteurs vous propose une diversité de produits (salades, pain au levain cuit au four à bois, fromages, huîtres et moules, spirulines, jus de raisin, bières artisanales, tisanes, confitures, vins...)

A commander en ligne sur le lien suivant → <https://solalim.civam-occitanie.fr/>

Attention : Il faut créer un compte via le site

### JARDIN de BENTENAC (Maréchage bio à Mauguio),

Deux points de livraison : Mr Costes rue du professeur Sarda et Mme Houspic rue de Jausserand. Les livraisons ont lieu le mercredi. Vous pouvez dès à présent créer un compte ("onglet inscription" sur <https://www.jardindebentenac.fr/>) pour des commandes la semaine prochaine. Contact : Baptiste Aberlenc , Tel 06.82.10.53.06/ [jardinsdebentenac@gmail.com](mailto:jardinsdebentenac@gmail.com) .

### LES PÉPINIÈRES DE CANNEBETH.

Sympa de pouvoir se procurer des plantes fleuries ... On peut commander sur le site [tijardin.com](http://tijardin.com) ( Là il y a les prix et les disponibilités et on peut payer en ligne. Si on groupe les commandes, ils livrent gratuitement. Dans ce cas il faudra cocher « livraison à la pépinière » et bien noter le nom pour qu'ils puissent préparer les lots. Qui est intéressé ? Marie Josée FORTOUL 74 Rue de beau soleil 34000 Montpellier - Tel : 06.10.63.44.67 - [mjfort8@gmail.com](mailto:mjfort8@gmail.com)

### LES TRAMWAYS ET BUS

La fréquentation a baissé de 90 %. On voit des gens qui partent travailler. Beaucoup sont masqués. Les distances de sécurité sont respectées.



La direction a mis en place une offre de type

dimanche sur les lignes de tramway et de bus urbain, cela représente 40 % de l'offre normale du lundi au vendredi. Les transports ne sont accessibles qu'aux personnes munies d'une attestation dérogatoire de déplacement, mais en réalité, de nombreux marginaux viennent y trouver un peu de chaleur.

Fonctionnement du réseau

- Horaires « Dimanche et Jours fériés » appliqués aux **4 lignes de tramway** et au réseau de bus desservant la ville de Montpellier (N° 6 à 16, 19, 51, 52 et 53).
- Renfort de service le matin, du lundi au samedi, sur les lignes 1, 2 et 3 de tramway. Service modifié les dimanches et jours fériés pour certaines lignes de bus et la ligne 4 de tram.
- Horaires « Vacances scolaires » appliqués à l'ensemble du réseau bus desservant les communes de la métropole (N° 17, 18 et de 20 à 46).  
La **ligne 14 de bus** démarre son service à 08 h 45 et termine à 19 h 05 tous les jours.

Mesures spécifiques

- Suspension du service VéloMagg (400 VéloMagg prêtés aux établissements de santé qui en feront la demande).
- Stationnement sur voirie gratuit, transports gratuits et abonnements remboursables.

### LA MEDIATHEQUE DEPUIS CHEZ VOUS

• **Abonnez-vous gratuitement pour un mois !**  
Et accédez à des milliers de ressources numériques :



- **4000 livres** numériques essentiellement des romans ;
- **3435 films** de cinéma et 2317 films documentaires et également 225 films documentaires produits en région concernant des sujets de société ou d'actualité ;
- **1491 journaux et revues, 1208 cours de langues**, pour le code de la route, d'informatique et de vie pratique ;
- **700 000 vues de documents patrimoniaux** concernant l'histoire, la littérature et les sciences.
- Plus d'infos sur le [site des médiathèques](#) . **Sites gratuits sélectionnés par les bibliothécaires**
- Retrouvez sur le [site du réseau des médiathèques de Montpellier 3M](#) des ressources destinés aux enfants pour : **Faire l'école à la maison** avec une offre éducative expertisée : [Lumni](#) proposée par France Télévision et l'INA, pour les élèves de maternelle à la Terminale.

**Expliquer l'actualité aux enfants** avec des médias de référence adaptés aux enfants : [Salut l'info !](#) de Radio France, [Le P'tit Libé](#) du quotidien Libération. **Les bercer de belles histoires** en podcast : [Munki](#), bibliothèque sonore pour les enfants et [Histoires de jeunesse](#) des éditions Bayard.



Les facteurs travaillent 3 jours par semaine. Affichette sur les boîtes ou remise au facteur.

Horaires poste:  
9h à 12h30 et  
14h à 17h30 sauf  
Jeu et Sam apm



Le Moulin de Sauret n'est plus accessible aux particuliers mais, à l'heure où la farine est rare dans les supermarchés, ses farines sont disponibles à

L'Art des choix : 1 avenue Jean Jaurès à Castelnau (09 51 61 89 74) ou à Kesako, 412, avenue du Père Soulas à Montpellier (09 75 21 41 85)

<http://www.moulindesauret.fr/>



## INTERVIEW DU DOCTEUR CÉCILE ADAM, MÉDECIN GÉNÉRALISTE

L'entretien s'est déroulé par téléphone, le 10 avril 2020. Au centre médical rue Françoise, seuls les médecins continuent d'exercer et la secrétaire. On a beaucoup entendu à la radio que le nombre de consultations dans les cabinets médicaux avait baissé. La moitié environ et pour plusieurs raisons nous répond le docteur Adam. Les téléconsultations, l'appel au 15 en cas de fièvre et de symptômes avérés, la nature spécifique du travail des médecins généralistes (certificats...) et aussi la crainte d'être contaminé en allant consulter.

Madame Adam insiste. Il est important de traiter tous ses problèmes de santé sans attendre un risque d'aggravation, ne pas hésiter à appeler son médecin généraliste et se rendre à un éventuel rendez-vous. Pour un renouvellement d'ordonnance, rendez-vous chez votre pharmacien qui appelle le médecin qui scanne une ordonnance.

L'accueil des patients s'effectue sur le parking du côté gauche du bâtiment. Une tente est dressée chaque jour pour les consultations de ceux qui présentent des symptômes de la Covid-19. (Il y avait des chaises pour attendre plus confortablement, elles ont été volées un matin). Les autres patients sont reçus au cabinet de leur médecin muni d'un masque et les mains passées à l'hydrogel. À ce jour, aucun soignant n'a été contaminé. Comme toujours, la collaboration entre les médecins et les infirmières est étroite. Elles sont, « les yeux et les oreilles » des médecins auprès des personnes les plus fragiles pour lesquelles le confinement est impératif.

Il y a des cas de Covid 19, mais constate madame Adam, le confinement est arrivé à temps dans la région pour écrêter le pic. Il ne faut pas relâcher ses efforts. Et même après le déconfinement, il faudra apprendre à vivre avec les règles de distanciation sociale, de port de masque et de protection des plus fragiles, jusqu'à l'arrivée d'un vaccin vraisemblablement. Les médecins et les autres praticiens du centre vont devoir se réorganiser.

Enfin le docteur Adam insiste sur le port d'un masque qui couvre bien le nez et la bouche et qu'une fois en place on ne touche plus. Il ne faut pas négliger les risques de contamination par les mains. Le masque non homologué protège les autres. D'où l'insistance sur le respect des distances entre personnes.

## INTERVIEW DE MME MARTINEZ, INFIRMIÈRE LIBÉRALE

Entretien qui met en lumière le rôle important pour la continuité des soins d'une infirmière libérale dans un quartier « {Les infirmières} sont nos yeux et nos oreilles » répétera le médecin généraliste interviewé.

À la question « qu'est-ce qui a changé dans votre quotidien depuis le confinement ? », elle parle de l'organisation pour rentrer dans les maisons, de toutes les précautions à prendre pour éviter les risques de contamination. C'était difficile surtout au début par manque de matériel. Il a fallu organiser une chaîne d'entraide pour s'équiper. Il faut aussi expliquer aux patients, aux familles, parfois réexpliquer tous les jours à certains pourquoi ces précautions et cette distance imposée.

« On s'organise mais ça a été compliqué, stressant, le manque de matériel a été un des facteurs les plus terribles. » En même temps qu'elle dit ses difficultés l'infirmière parle de la solidarité dans le quartier pour fournir le cabinet en gants, blouses et masques. Le plus difficile c'est encore actuellement les blouses.

Le confinement généralisé lui fait croiser dans la rue des personnes qu'elle ne voyait jamais avant. Elles ont pour elle un mot gentil, un plat à lui offrir. S'il y a moins de patients, chacun, par les mesures de non contamination à prendre, les explications à donner, nécessite plus de temps.

Ce qui arrive semble faire oublier à certains leurs maux de jambes, de dos. Parfois à l'excès. Il faut rappeler les rendez-vous médicaux et pousser à s'y rendre. « Il faut faire la part des choses dans ce qui peut attendre, être vigilante aux symptômes. » Malgré tout, les personnes seules ne restent pas isolées. Il y a le passage quotidien au domicile d'au moins une personne. « Tout se détend, les choses se font plus calmement qu'il y a 15 jours 3 semaines ».

Dur de ne pas pouvoir gérer comme on voudrait... On peut prendre du recul, rendre les choses plus agréables. »

À la dernière question : avez-vous quelque chose à faire entendre aux habitants des Aubes ? Mme Martinez laisse entendre les moments de colère devant les manques de l'organisation sanitaire et les manquements des citoyens. « Que les gens restent chez eux. Les soignants n'en peuvent plus ». Ils savent les douleurs, « voir partir les gens comme on en a vu ». Alors, « voir tous ces gens qui courent et qui sortent plusieurs fois par jour... ».

Et puis « Essayons d'être encore un peu sages », si on peut éviter tout ça. « Les gens du quartier, je les remercie parce que c'est toujours un petit mot gentil, la solidarité, le réconfort, l'envie de continuer... On n'est pas tout seul. »

## PETIT ENTRETIEN AVEC FRANÇOIS LACOMBE

Qu'est-ce qui a changé pour vous avec le confinement ?

*L'ambiance dans le magasin, on sent les clients plus tendus.*

Avez-vous plus ou moins de fréquentation ?

*Plus de fréquentation et plus de livraison à domicile*

Avez-vous des difficultés d'approvisionnement ? et d'où viennent ces primeurs ?

*Pas de difficultés, les primeurs viennent comme d'habitude du Marché Gare ou des producteurs qui me fournissent régulièrement.*

Avez-vous le sentiment de changement de prix ?

*Non, cela me paraît le niveau de prix normal pour la saison.*

Dans ces conditions, est-ce que les clients échangent quelques mots avec vous ? *Ils échangent moins qu'avant.*

Pour vous, personnellement, est-ce plus difficile ? avec vos enfants ?

*Les enfants sont avec les grands parents, il faut s'adapter.*

## PETIT ENTRETIEN AVEC LA PHARMACIE DES AUBES

Qu'est-ce qui a changé pour vous avec le confinement ?

*On a noté une nette baisse de fréquentation, il semble qu'il y ait moins de visites médicales et de nouvelles ordonnances*

Avez-vous des difficultés d'approvisionnement ?

*Certains médicaments sont en rupture mais c'est surtout la demande de gel hydroalcoolique, de gants et de masques qui ne peut être satisfaite.*

Avez-vous le sentiment que cela changera si on demande la généralisation du port de masques ?

*De grosses commandes de masques ont été passées et si le gouvernement opte pour le port du masque, les pharmacies seront approvisionnées. Il y aura des quantités prévues pour tout le monde.*

Dans ces conditions, comment se comportent les clients ?

*Ils prennent des précautions, respectent les distances recommandées. Nombreux sont ceux qui attendent à l'extérieur leur tour avant d'entrer dans la pharmacie.*

## COMITÉ DE QUARTIER

### COMITÉ DE QUARTIER LES AUBES

Quelle expression publique du CDQ sur la situation actuelle ?

Le comité a choisi de relayer ce qui est utile pour les habitants du quartier : les actions de soutien aux personnes en difficulté, la collecte de paniers de légumes, l'info sur le pépiniériste qui souhaite faire de la distribution, la reconnaissance du travail de la boulangerie qui respecte bien les règles sanitaires et de tous les commerces du quartier, le contact avec les infirmières pour faire remonter des besoins pour les personnes en difficulté.

Et parmi nous, des initiatives personnelles, comme celle d'**Alain LEPLAIDEUR** qui propose d'être mis en contact avec les personnes qui se sentent isolées, pour discuter avec elles ( par tél. au 06 080 05 44 85, par Skype: alainhenri777), celle **Catherine DESBOIS**, place des Sittelles, qui propose de dépanner occasionnellement dans le cadre du confinement Covid-19, les personnes âgées, immobilisées, en effectuant des courses de proximité. Tél. 06 62 79 28 11. L'association « Comité des Aubes » reste à votre écoute et vous informe.

Mel : comitedesaubes@gmail.com

Site internet : <http://aubes-montpellier.org>

Page Facebook : [www.facebook.com/Comité-de-quartier-des-Aubes-Montpellier](http://www.facebook.com/Comité-de-quartier-des-Aubes-Montpellier)

## DIVERS

### JARDIN PARTAGÉ DU PARC RIMBAUD

La Ville a fait une demande de dérogation auprès de la Préfecture pour pouvoir ouvrir les trente cinq jardins partagés et les cent cinquante huit parcelles de jardins familiaux que compte Montpellier, en respectant les barrières sanitaires. (Vu dans le "Gazette Live de mercredi 15 Avril")

### POTAGERS EN BAS D'IMMEUBLES AUX AUBES

Plusieurs personnes habitant en immeubles ont commencé à cultiver un potager, soit en parcelles individuelles, soit en collectif. Plusieurs composteurs sont déjà installés. Racontez nous votre expérience, et envoyez nous une photo! Nous ferons un reportage



**Si vous aimez votre quartier, merci de le garder propre !**

## VU DE MA FENÊTRE

Et si on redécouvrait ce qui se voit de sa fenêtre, les paysages quotidiens que le confinement nous impose jour après jour. Sont-ils toujours les mêmes ? À l'instar de ce que disait le musicien John Cage, « si un bruit vous dérange, écoutez-le. », observons une lumière, le matin ou le soir, des jeux d'ombre, quelque chose d'insolite apporté par le vent... Une photographie, une peinture un dessin... que vous adressez au journal. On trouvera bien prochainement un moyen de se les montrer



La solitude du parcimètre

## SI ON ÉCRIVAIT

... aux astronomes de Vénus. Nous avons reçu une lettre de ces savants qui observent la terre. Depuis quelques jours, le halo qui leur brouillait la vue a disparu. Ils admirent combien la terre est belle, s'étonnent et nous demandent ce qu'il se passe chez nous...



« Tous les soirs à 20h, les fenêtres s'ouvrent, et des **applaudissements** résonnent pour célébrer les personnels hospitaliers, en première ligne dans la crise sanitaire. Les personnes qui œuvrent pour sauver des vies en ce moment méritent notre admiration. Parce qu'ils sauvent des vies ? c'est ce qu'ils font tous les jours en temps normal. Parce qu'ils font leur travail dans des conditions déplorables ? cela fait des années que c'est ainsi. Non, c'est parce qu'ils sauvent désormais des vies au péril de la leur. »

Bienvenues à vos contributions, articles, idées...A envoyer à :

[aubesessionslejournal1221@gmail.com](mailto:aubesessionslejournal1221@gmail.com)





# Coronavirus

Et si on s'organisait entre voisins?

Téléchargez gratuitement le pack « Coronavirus » sur [montpellier.fr](http://montpellier.fr) et/ou [montpellier3m.fr](http://montpellier3m.fr)

MINISTÈRE DE LA COHÉSION DES TERRITOIRES ET DES RELATIONS AVEC LES COLLECTIVITÉS TERRITORIALES



## Centres de consultation covid-19

En cas de symptômes évocateurs du Covid-19, les Montpel­liérains sont invités à contacter préalablement leur médecin traitant qui décidera du mode de prise en charge le plus adapté. Il proposera soit un rdv à son cabinet, soit une télé­consultation prise en charge à 100% par l'Assurance Mala­die, ou les orientera vers le centre de consultation COVID 19 le plus proche de chez eux.



### Prenez soin de vous !

Elle a maintenant éclo : « Prenez soin de vous » ! On sous-entend à celui à qui on le dit : "n'attrape pas cette maladie".

Elle est révélatrice de sa manière d'envisager la société. Elle sous-entend la volonté de créer une communauté et de refu­ser des relations qui ont pu être artificielles. Lorsqu'on dit « prenez soin de vous », on incarne une relation, on s'adresse à une personne. On dit finalement « je m'intéresse à toi ». Reste maintenant à joindre le geste à la parole.

**Urgence ! .. Violences .. Maltraitements ...**

Si vous êtes victime ou témoin **de violences sexistes et sexuelles**, vous n'êtes pas seule !

Vous pouvez en parler (ou le signaler) à votre pharmacien. Il est prévenu....

En cas d'urgence, contactez le **17** ou envoyez un **SMS** au **114**. Vous pouvez aussi contacter le **3919** et le **chat** de « En Avant Toutes. », si vous avez accès à internet.

- Si vous avez un doute concernant des **maltraitements sur des enfants**, vous pouvez contacter le **119**.

- Pour une **IVG**, toutes les infos sont disponibles sur le site du **Planning Familial**.

**Bon courage !**

Francesca se propose de faire vos courses, sortir un chien, ou divers services

06 64 14 72 05/ [francescamontese@hotmail.com](mailto:francescamontese@hotmail.com)

### Connaissez vous ?

notre groupe AVA sur facebook...<https://www.facebook.com/AVA.MONTPELLIER>

Et aussi [voisins.fr](http://voisins.fr) et/ou [nextdoor.com](http://nextdoor.com)

## Aubessions N°15 Spécial numérique - Publication de l'association « Animation des Vies des Aubes » .

Ont participé à ce numéro : Catherine Bondreau-Flament, Simone Bousquet, Jacques Choukroun, Jean-Pierre Holtzer, Pierre Luche, Marie-Agnès Leplaideur, Christine Roca.

Pour connaître les actualités et/ou rejoindre AVA : le Blog : <http://ava34.canalblog.com/>