

Sac simili-cuir / tissu

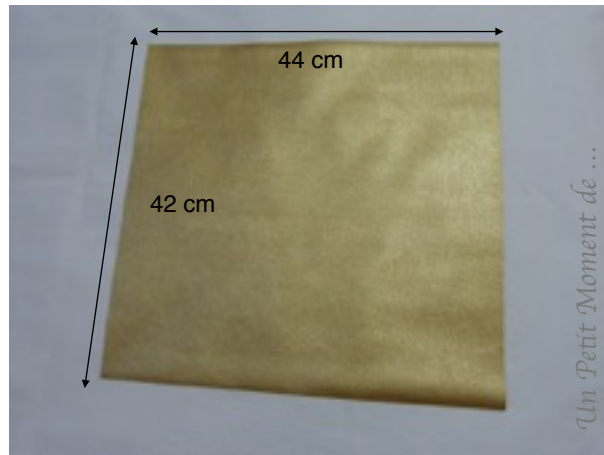


Fournitures

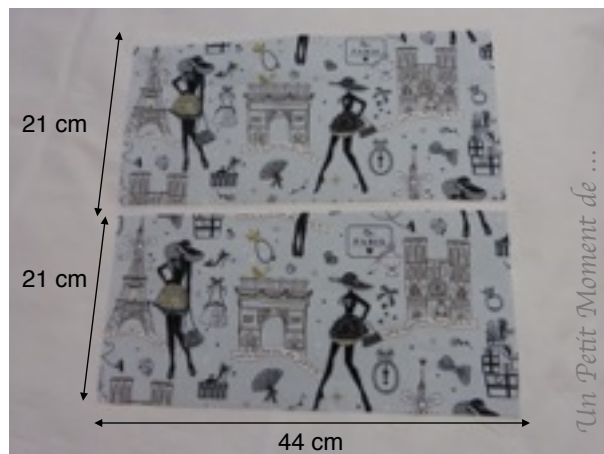
Simili-cuir : 50 cm
Tissu extérieur : 50 cm
Tissu doublure : 50 cm
Sangle (anses) : 140 cm

Montage de l'extérieur du sac

- Couper un morceau de simili-cuir de 44 cm sur 42 cm.



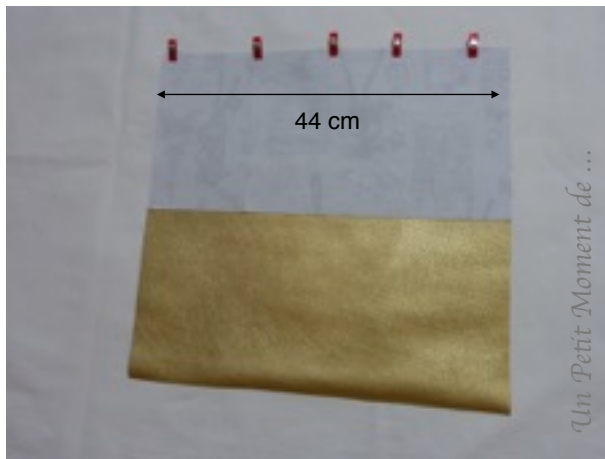
- Repasser le tissu extérieur, puis couper deux morceaux de tissu de 44 cm sur 21 cm. Bien respecter le motif du dessin pour couper les morceaux.



- Positionner le simili-cuir et un des morceaux de tissu endroit contre endroit, le long d'un des deux côtés de 44 cm, en faisant attention au sens du tissu (pour éviter de retrouver les personnages la tête en bas).

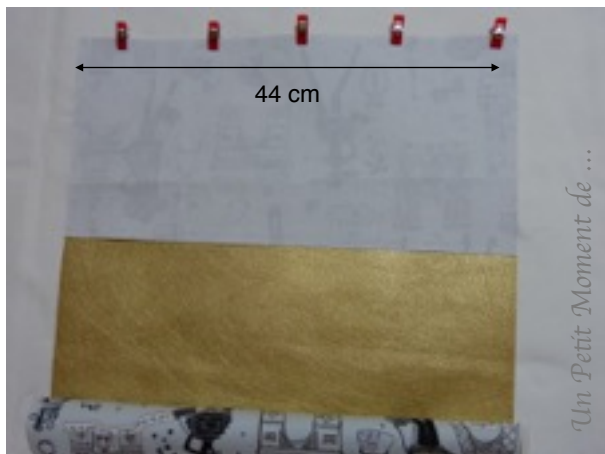
Maintenir en place avec quelques petites pinces. Il est également possible d'utiliser des épingles, mais il faut en mettre le minimum, car les épingles peuvent laisser de petits trous dans le simili-cuir.

Piquer au point droit à 1 cm du bord, en utilisant une longueur de point de 2,5 mm à 3 mm, pour ne pas abîmer le simili-cuir. Arrêter les fils.



- Positionner le simili-cuir et le deuxième morceau de tissu endroit contre endroit, le long du deuxième côté de 44 cm, en faisant attention au sens du tissu (pour éviter de retrouver les personnages la tête en bas).

Maintenir en place avec quelques petites pinces, et piquer au point droit à 1 cm du bord, en utilisant une longueur de point de 2,5 mm à 3 mm, pour ne pas abîmer le simili-cuir. Arrêter les fils.

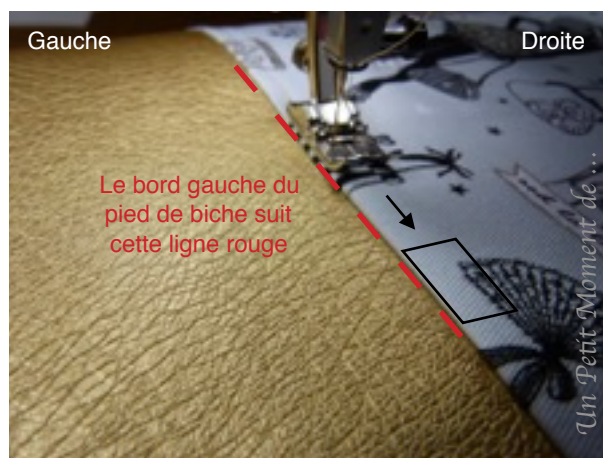


- Avec ce simili-cuir et ce tissu, il n'est pas nécessaire de faire un surfil (c'est-à-dire une couture au point zigzag) le long des deux coutures, car le simili-cuir et le tissu présentés ici n'ont pas tendance à s'effiloquer. Si ce modèle est réalisé avec un tissu ayant tendance à s'effiloquer, il faudra faire un surfil le long des deux coutures.
- Aplatir les deux coutures en direction du tissu, comme indiqué par la flèche : pour cela, utiliser un fer à repasser sur position laine, et repasser chaque couture vers le tissu en intercalant un torchon entre le travail et le fer. Faire bien attention à ce que le fer à repasser ne touche pas directement le simili-cuir, sinon le simili-cuir risque de fondre.



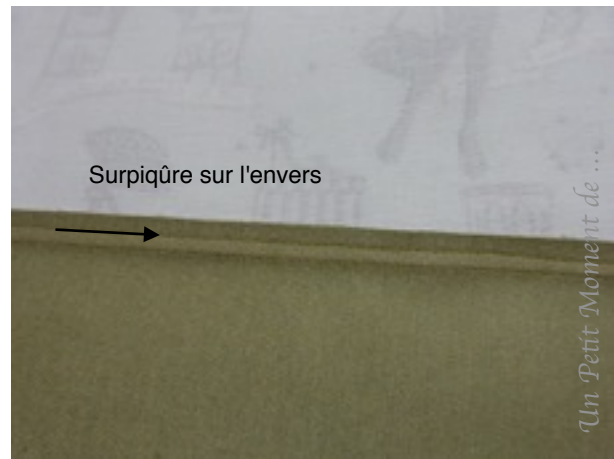
- Surpiquer les deux coutures : pour cela, positionner le pied de la machine à ras du simili-cuir (tissu à droite et simili-cuir à gauche), et faire un point droit de longueur 2,5 mm à 3 mm tout le long. Lors de la réalisation de ce point, le bord gauche du pied de biche suit le simili-cuir, et le point droit est fait à quelques millimètres du simili-cuir, sur le tissu.

Le pied de biche glisse sur le tissu à côté du simili-cuir, mais ne touche pas le simili-cuir. En effet, le métal du pied de biche ne peut pas glisser sur du simili-cuir. Pour coudre directement sur du simili-cuir, il faut utiliser un pied spécifique qui est recouvert de téflon.



Ce point droit de surpiqûre est fait à travers trois épaisseurs : le tissu et les deux épaisseurs de la couture juste en dessous. Cela permet de renforcer la couture entre le simili-cuir et le tissu.

Sac simili-cuir / tissu



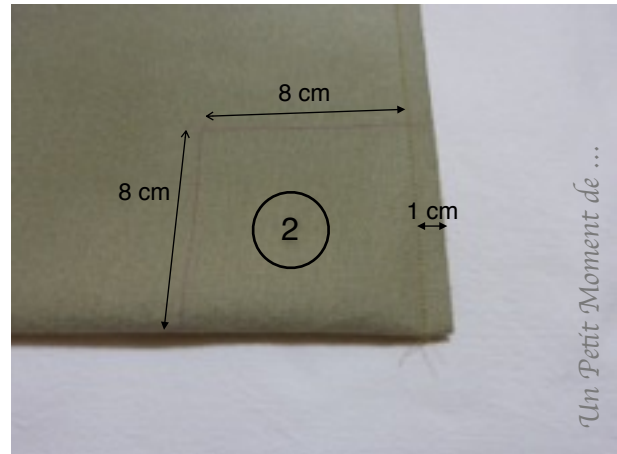
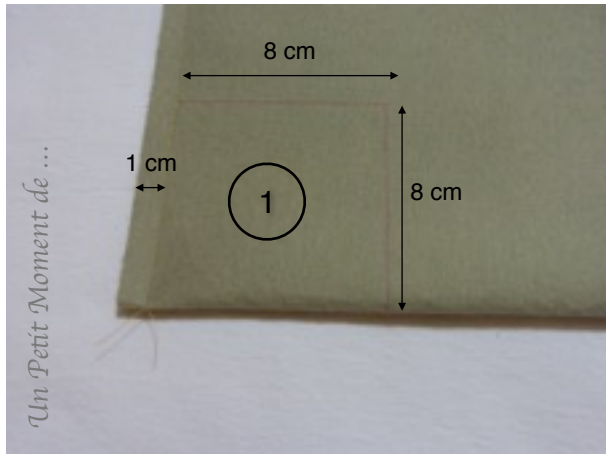
- Plier en deux, endroit contre endroit, en alignant bien les deux coutures simili-cuir/tissu. Fixer par plusieurs pinces de chaque côté.



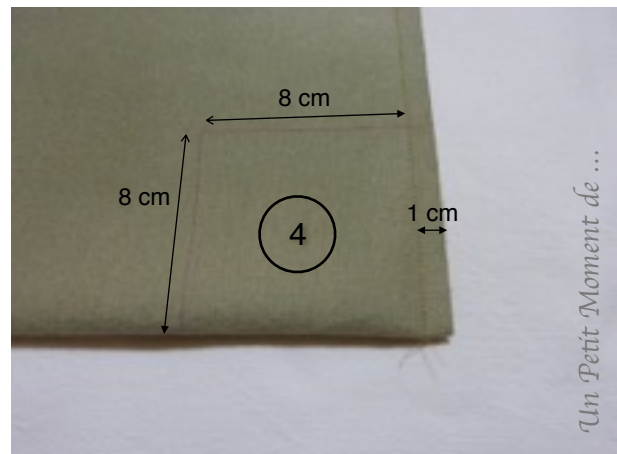
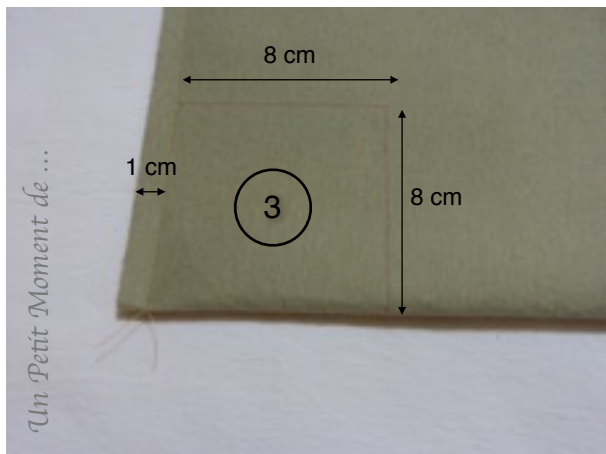
- Piquer au point droit de chaque côté, à 1 cm des bords, en utilisant une longueur de point de 2,5 mm à 3 mm. Arrêter les fils. Ici non plus, il n'est pas nécessaire de faire un surfil, vu que le simili-cuir et le tissu utilisés n'ont pas tendance à s'effilochoer pas.



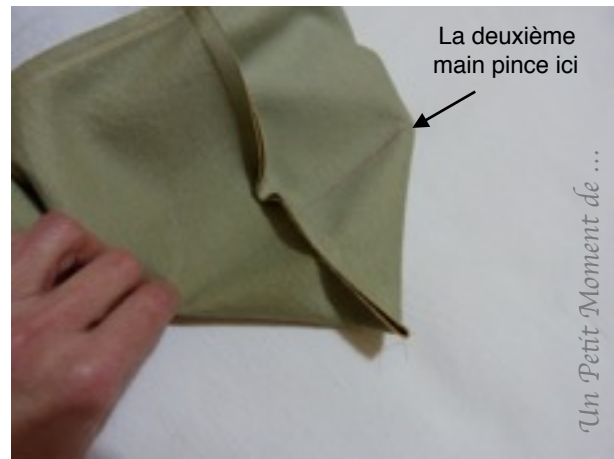
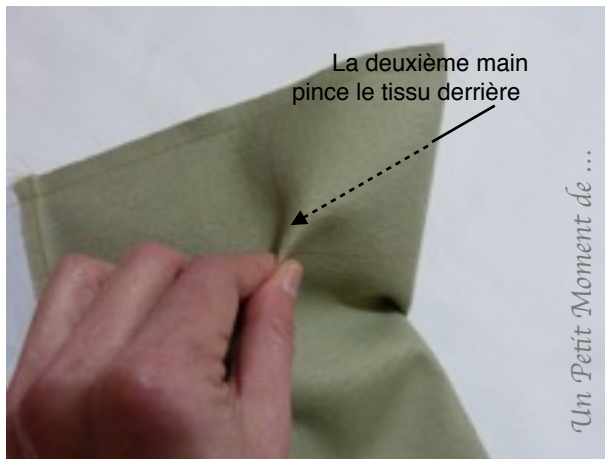
- Utiliser un stylo de la marque Frixion pour réaliser les marquages expliqués ci-dessous. Ce stylo s'efface facilement sur tous les tissus clairs avec un léger coup de fer à repasser, en position laine. Attention, sur les tissus foncés (bleu marine, gris foncé, noir) ou les tissus colorés (orange, rouge, violet), le stylo Friction laisse une tâche blanchâtre.
- Laisser l'extérieur du sac sur l'envers. À la base du sac, marquer au stylo Friction un carré de 8 cm sur 8 cm, sur le côté gauche, sans prendre en compte la marge de 1 cm de couture. Marquer un deuxième carré de 8 cm sur 8 cm, sur le côté droit, sans prendre en compte la marge de 1 cm de couture.



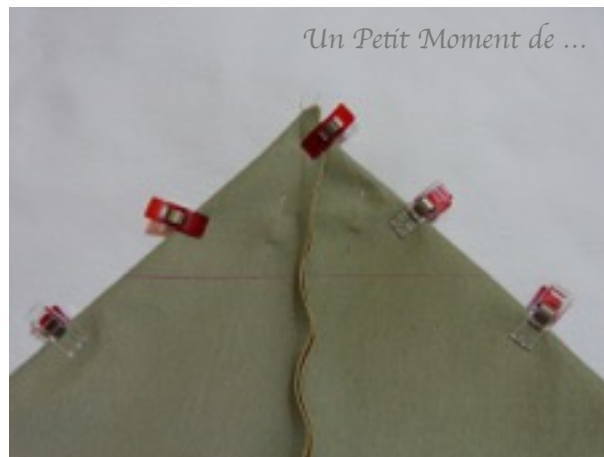
- Tourner le sac pour réaliser les marquages sur la deuxième face de l'envers. À la base du sac, marquer au stylo Friction un troisième et un quatrième carré de 8 cm sur 8 cm, l'un à gauche et l'autre à droite, sans prendre en compte la marge de 1 cm de couture.



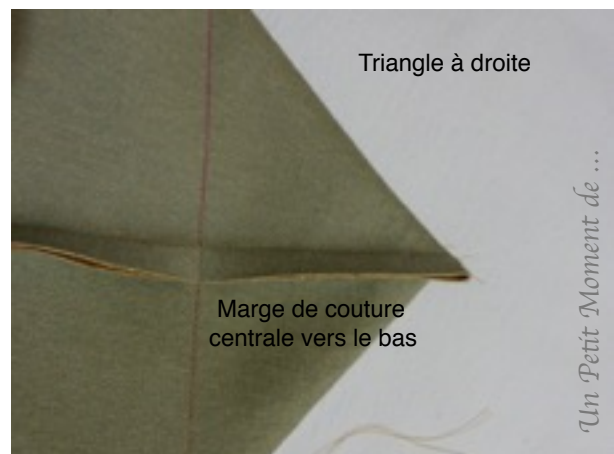
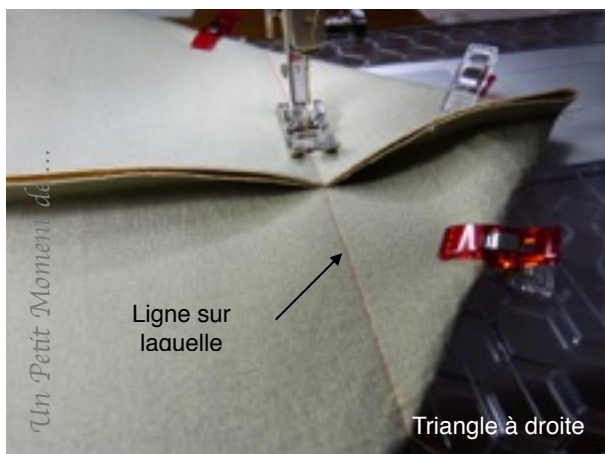
- Pour former le premier angle du sac, pincer avec une main le tissu au niveau de l'angle d'un des carrés, puis pincer avec l'autre main le tissu au niveau de l'angle du carré situé juste de l'autre côté. Tirer doucement pour former l'angle.



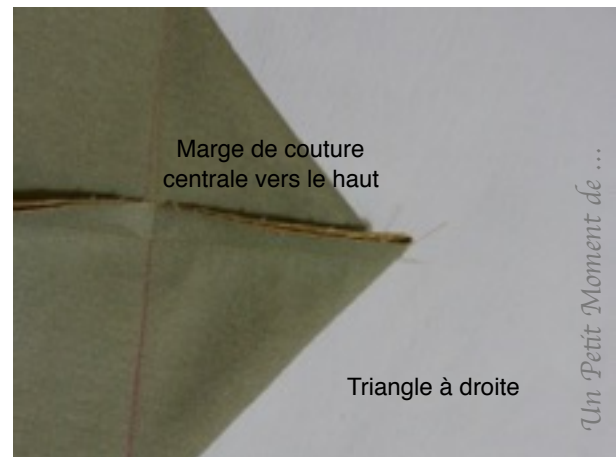
- Maintenir l'angle formé avec quelques pinces. Ajouter une à deux épingles au milieu du triangle pour maintenir l'angle bien à plat. Ici, ce n'est pas gênant si les épingles laissent de petits trous dans le simili-cuir, car une grande partie de ce petit triangle sera découpé par la suite.



- Piquer le premier angle : pour cela, positionner l'angle, couture centrale visible, à droite du pied de la machine, et faire un point droit de longueur 2,5 mm à 3 mm tout le long de la ligne tracée au stylo. La marge de couture centrale se positionne vers le bas lors de la piqûre. Arrêter les fils.



- Pour former le deuxième angle du sac, utiliser exactement la même technique que pour le premier angle. Maintenir ce deuxième angle avec quelques pinces et quelques épingles.
- Piquer le deuxième angle : pour cela, positionner l'angle, couture centrale visible, à droite du pied de la machine, et faire un point droit de longueur 2,5 mm à 3 mm tout le long de la ligne tracée au stylo. Positionner cette fois la marge de couture centrale vers le haut. Cela permettra d'éviter les épaisseurs de couture lors de l'assemblage de l'extérieur du sac et de la doublure. Arrêter les fils.

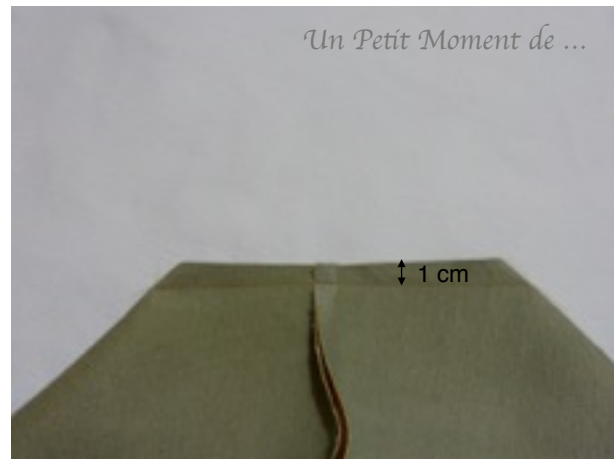
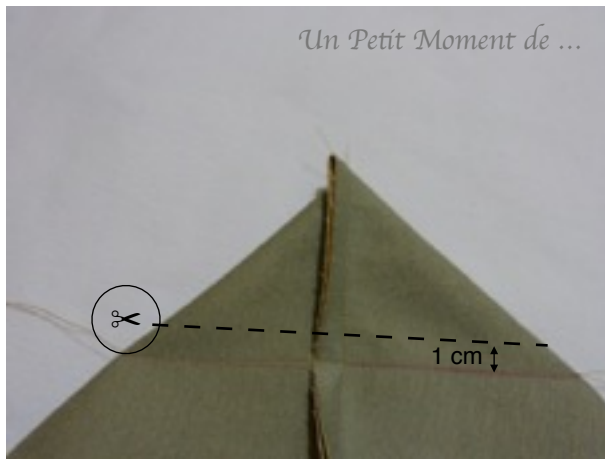


- Regarder le dessous du sac : les marges des deux coutures centrales des angles sont toutes les deux vers le bas (ou toutes les deux vers le haut si le sac est tenu dans l'autre sens).



- Couper au ciseau les deux triangles des angles en laissant 1 cm de marge de couture. Puis effacer tous les marquages, en mettant un léger coup de fer à repasser, en position laine, sans oublier d'intercaler un torchon entre le travail et le fer.

Sac simili-cuir / tissu



- Voici le dessous du sac, une fois les deux triangles coupés et les marquages effacés.



- À partir de la base du sac, aplatir les marges de couture : pour cela, enfilez le sac sur le bout de la planche à repasser, et mettez un léger coup de fer à repasser, en position laine, en intercalant un torchon entre le sac et le fer. L'une des marges de couture est aplatie vers le bas, et l'autre est aplatie vers le haut.



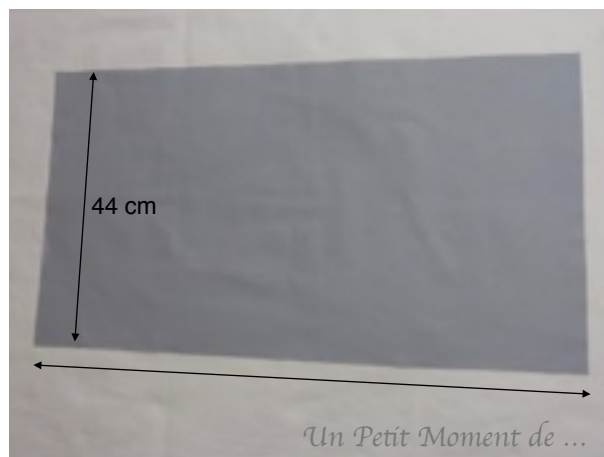
Sac simili-cuir / tissu

- Retourner le sac, pour admirer le résultat.

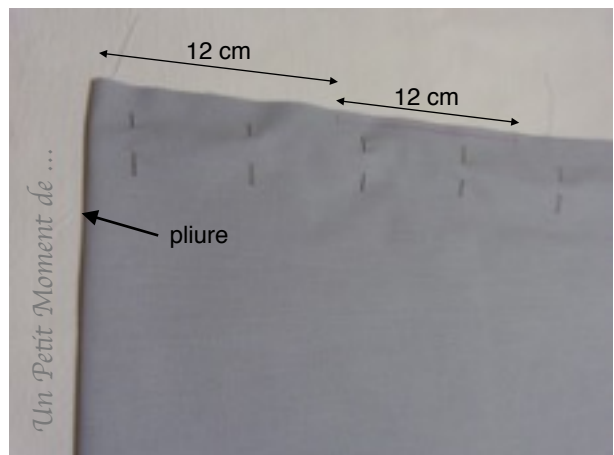


Montage de la doublure

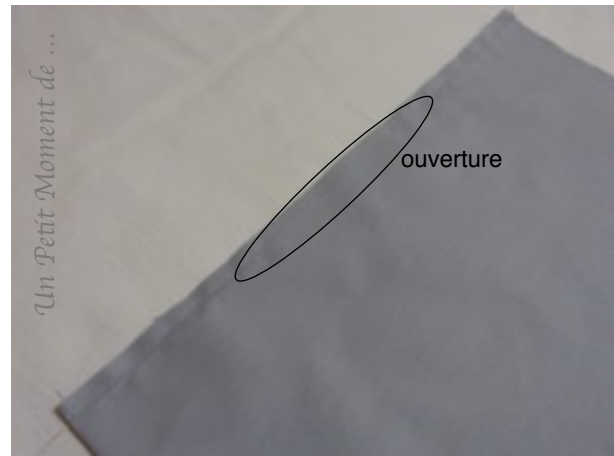
- Repasser le tissu pour la doublure et couper un morceau 44 cm sur 80 cm.



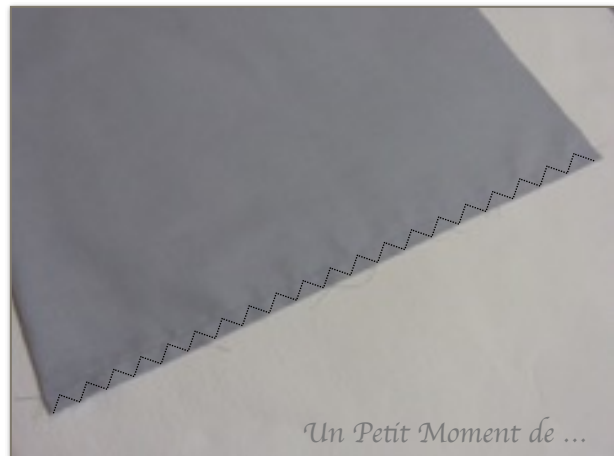
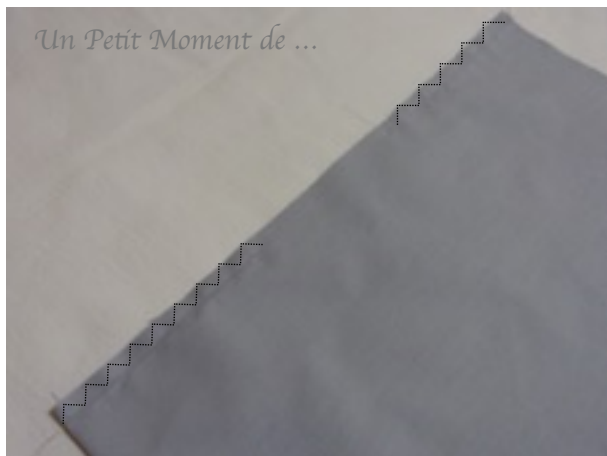
- Plier en deux, endroit contre endroit, et épingler de chaque côté. Sur l'un des côtés, à 12 cm de la pliure, tracer au stylo Friction un trait de 12 cm de long, qui correspond à l'ouverture à laisser dans la doublure, pour pouvoir retourner le sac lors de l'assemblage extérieur / doublure.



- Piquer au point droit de chaque côté, à 1 cm des bords, en utilisant une longueur de point de 2,5 mm. Ne pas coudre au niveau du marquage de l'ouverture Arrêter les fils. Effacer le marquage de l'ouverture, en mettant un léger coup de fer à repasser, en position laine.



- Le tissu de la doublure ayant tendance à s'effiloer, il faut surfiler les côtés, sauf à l'endroit de l'ouverture. Pour cela, piquer au point zigzag dans la marge de couture. Arrêter les fils.



- Réaliser les angles de la doublure, en utilisant la même méthode que pour l'extérieur du sac :
 - Laisser la doublure sur l'envers, et marquer au stylo Frixion les quatre carrés de 8 cm sur 8 cm, sans prendre en compte la marge de 1 cm de couture.
 - Former le premier angle de la doublure, en pinçant le tissu au niveau de l'angle de deux carrés situés de par et d'autre de la doublure, et en tirant doucement.
 - Maintenir cet angle avec quelques épingles, et piquer au point droit (longueur 2,5 mm) le long de la ligne tracée au stylo, en positionnant la marge de couture centrale vers le bas. Arrêter les fils.
 - Former le deuxième angle de la doublure, le maintenir avec quelques épingles, et piquer au point droit (longueur 2,5 mm) le long de la ligne tracée au stylo, en positionnant cette fois la marge de couture centrale vers le hauts. Arrêter les fils.

- Regarder le dessous de la doublure : les marges des deux coutures centrales des angles sont toutes les deux vers le bas (ou toutes les deux vers le haut si la doublure est tenue dans l'autre sens).



- Surfiler les deux coutures des angles, à l'aide d'un point zigzag, et arrêter les fils. Couper au ciseau les deux triangles des angles en laissant 1 cm de marge de couture. Puis effacer tous les marquages, en mettant un léger coup de fer à repasser, en position laine.
- Aplatir les marges de couture : pour cela, enfiler la doublure sur le bout de la planche à repasser, et mettre un léger coup de fer à repasser, en position laine. L'une des marges de couture est aplatie vers le bas, et l'autre est aplatie vers le haut.

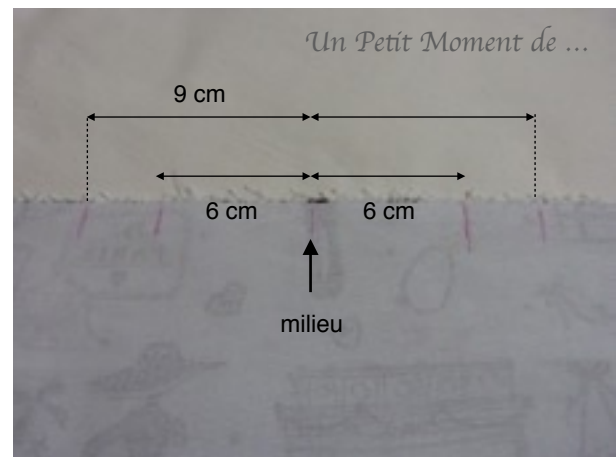
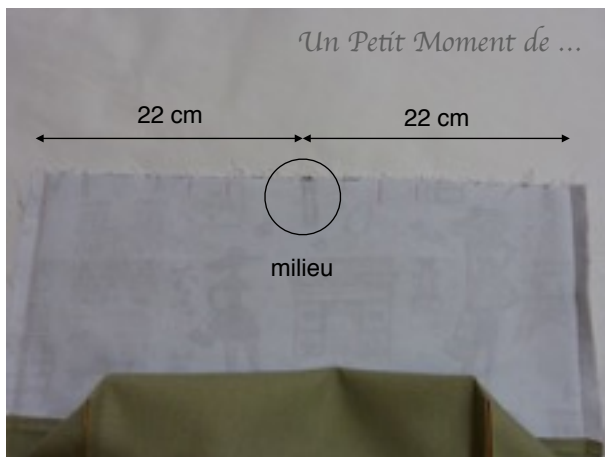


Assemblage de l'extérieur du sac et de la doublure

- Couper dans la sangle deux anses de longueur 64 cm.

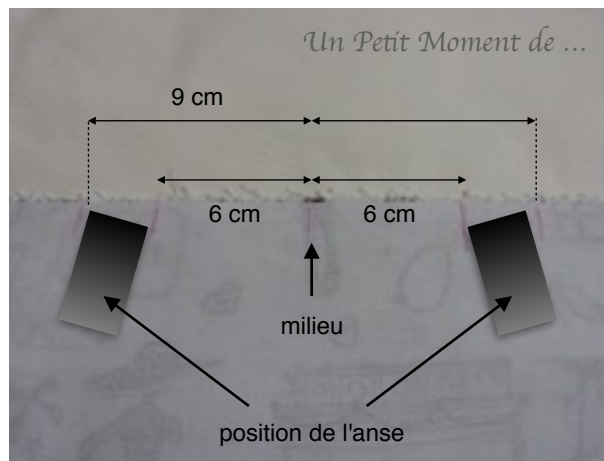


- Remettre l'extérieur du sac sur l'envers, bien à plat. À l'aide du stylo Frixion, marquer le milieu du sac. Il se trouve normalement à 22 cm du bord. Ajouter ensuite des marques à 6 cm et 9 cm du milieu du sac. Ces marques permettent de positionner correctement les anses.

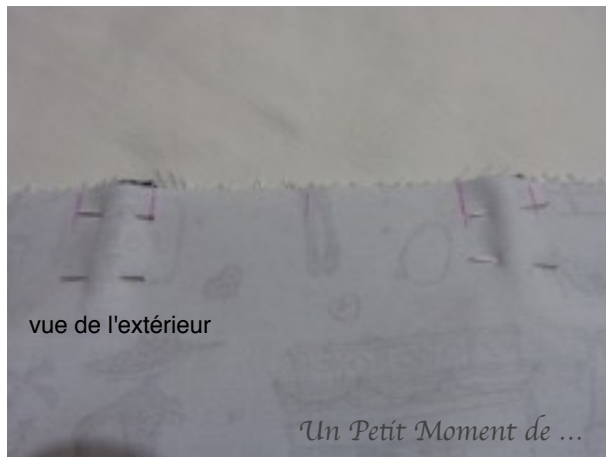


- Tourner le sac et faire les mêmes marquages sur la deuxième face de l'envers.
- Glisser la première anse à l'intérieur du sac, en faisant attention qu'elle ne soit pas tournée. Les deux extrémités de l'anse doivent se trouver entre les marques faites à 6 cm et 9 cm.





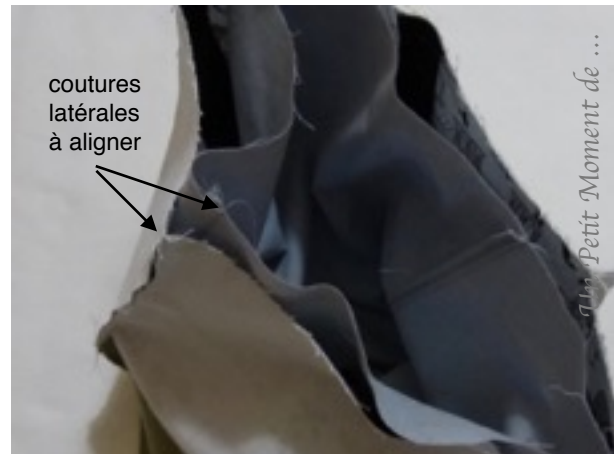
- Fixer les deux extrémités de la première anse avec deux épingles, de façon à ce qu'elles ne bougent pas lors de la prochaine piqûre.



- De la même façon, glisser la deuxième anse à l'intérieur du sac, en faisant attention qu'elle ne soit pas tournée. Fixer les deux extrémités de l'anse avec deux épingles, entre les marques faites à 6 cm et 9 cm de la deuxième face.
- Retourner la doublure sur l'endroit, et glisser-la à l'intérieur du sac, endroit de la doublure contre endroit du sac. Les deux anses doivent être entre la doublure et l'extérieur du sac.



- Aligner les coutures latérales de la doublure avec les coutures latérales de l'extérieur du sac, et maintenir avec une épingle.



- De façon à limiter les surépaisseurs, les marges de couture de l'extérieur du sac et de la doublure doivent se trouver en opposition. Ici, la marge de couture de l'extérieur du sac se trouve à gauche, et la marge de couture de la doublure se trouve à droite. Si ce n'est pas le cas, il suffit de faire tourner la doublure à l'intérieur du sac d'un demi-tour, et de réaligner les coutures latérales.



- Épingler ensemble l'extérieur et la doublure sur tout le tour.



- Piquer tout le tour du sac au point droit (longueur 2,5 mm) à 2 cm du haut du sac, et arrêter les fils. Attention, il faut toujours pouvoir glisser la main à l'intérieur de l'ensemble extérieur + doublure. Surfiler tout le tour du sac, à l'aide d'un point zigzag, et arrêter les fils. Effacer tous les marquages, par un léger repassage en position laine.



- Retourner entièrement le sac en passant par le trou laissé dans la doublure. Puis remettre la doublure à l'intérieur du sac.



Sac simili-cuir / tissu

- En glissant la main dans le trou de la doublure, mettre en forme tout le haut du sac, en positionnant la couture réalisée juste avant tout en haut du sac. Épingler au fur et à mesure.



- Surpiquer le tour du sac : pour cela, positionner le côté droit du pied de la machine à ras du haut du sac, et faire un point droit de longueur 2,5 mm, à environ 3 mm du haut du sac. Arrêter les fils sans les couper. Prendre une aiguille et rentrer les fils restants entre l'extérieur et la doublure.



- Refermer à points cachés la doublure, à la main, avec une aiguille et un fil assorti.

