

البطاقة رقم 1 : تقديم عام

الموضوع (العنوان)	- تنظيم النسل - وسائل منع الحمل-
المدة الزمنية	- ساعة واحدة
المادة	- علوم الحياة و الأرض
الوحدة المدرسة	- التوالد البشري
الفصل	- تنظيم النسل
الموسم الدراسي	- 2008-2009
تاريخ الانجاز	-
المؤسسة	-
المستوى	- الأولى آداب ثانوي تأهيلي / الثانية ثانوي إعدادي
الأستاذ	- أحمد العناوي - عمر بكين
ملخص النشاط	- تتضمن هذه المتحركة فلاش بعض الطرق المستعملة لمنع الحمل وكيفية تأثيرها وتدخلها : الواقي الذكري ، الحجاب الواقي الأثوي ومبيدات منع الحمل ،حبوب منع الحمل واللؤلؤ.

البطاقة رقم 2 : الكفايات و الأهداف

الكفايات الثقافية	- اكتساب معارف حول التوالد البشري ووسائل منع الحمل	الكفايات المستهدفة
الكفايات التواصلية	- التمكن من التعبير باللغة العربية (لغة التدريس) - التواصل مع الزملاء داخل المجموعة و من خلال عرض النتائج الخاصة بكل مجموعة.	
الكفايات المنهجية	- القدرة على التنظيم والعرض - اكتساب منهجية علمية في معالجة القضايا المرتبطة بالتوالد البشري	
الكفايات التكنولوجية	- التمكن من استعمال أدوات التكنولوجيا الحديثة - الاستعمال السليم للوسائل التعليمية	
الكفايات الإستراتيجية	- الوعي بأهمية تكامل وظائف الجهاز التناسلي وبدور هذا التكامل في وظيفة التوالد ، وتوظيف ذلك لتحقيق التفاعل الإيجابي مع المحيط الاجتماعي بنشر مواقف واعية	
الهدف 1	- تعرف مختلف الطرق والوسائل المعتمدة في تنظيم النسل وإدراك أهمية المعارف العلمية حول تعضي وفيزيولوجية الجهاز التناسلي للمرأة والرجل في التحكم في وظيفة التوالد	الأهداف المتوخاة
الهدف 2	- تحديد كيفية عمل مختلف وسائل منع الحمل.	
الهدف 3	- دمج مختلف النتائج في ملخص منظم وسليم	

البطاقة رقم 3 : بطاقة تقنية حول الأدوات الرقمية المستعملة

متحركة فلاش	نوعها	الأداة رقم 1
وسائل منع الحمل	عنوانها	
-----	مدتها	
	التقسيم الزمني	
يتضمن الجزء الخاص بوسائل منع الحمل أربع نوافذ : تحتوي الأولى في الأعلى على اليمين استعمال العازل الطبي (الواقي الذكري) والثانية على اليسار استعمال حبوب منع الحمل، والنافذة الثالثة في الأسفل على اليمين استعمال الحجاب الواقي الأنثوي و مبيدات الحيوانات المنوية وأخيرا في الأسفل يسارا اللولب. ويظهر النقر على كل وسيلة مكان استعمالها وكيفية تأثيرها في منع الحمل.		ملخص

البطاقة رقم 4 : المستلزمات من أدوات و مهارات و معارف

- حواسيب - شاشة - - Data Show - المطبوع الذي يتضمن الأسئلة المتعلقة بالمتحركة فلاش و بالتقويم	الأستاذ	الأدوات و المطبوعات
-	التلميذ	

- التعرف على المبادئ الأولية في المعلوماتيات : تشغيل الحاسوب، ربطه ب data show ، التدخل في حالة استعمال خاطيء للحاسوب من طرف التلميذ..	الأستاذ	المهارات التقنية الضرورية
- التعرف على كيفية تنصيب البرامج (خاصة المراد استخدامها) - مبادئ أولية في كيفية البحث في شبكة الأنترنت -- أن يكون لديه مبادئ أساسية في استعمال الحاسوب : تشغيل ، استعمال الملمس ...	التلميذ	
- معطيات حول كيفية عمل Data Show - القدرة على التمييز بين الواقع و المتحركة فلاش (محاكاة للواقع)		

- مفاهيم يرى الأستاذ أنها أساسية للسيرورة الجيدة للدرس (تحضير الدرس) - معرفة تعضي كل من الجهازين التناسليين : الذكري و الأنثوي عند الإنسان - تعضي كل من الخصية و المبيض ودور كل منهما في إنتاج الأمشاج والهرمونات - بنية المشيجين الذكري و الأنثوي - دورة الرحم والمبيض ، تزامنها، والعلاقة الموجودة بينهما - تحديد فترة الخصوبة - دور مركب الوطاء-النخامية في تنظيم نشاط كل من الخصية والمبيض والمفعول الرجعي - الإخصاب و مصير البيضة:التعشيش ومراحل الحمل والولادة	الأستاذ	المفاهيم و بعض التعاريف
	التلميذ	

البطاقة رقم 5 : التحضير القبلي

التحضير التقني	- تحضير القاعة قبل الحصة قصد التأكد من أن كل الحواسيب تعمل بشكل جيد. - التأكد من أن الربط بشبكة الأنترنت متوفر خلال مدة الحصة - تحضير الأدوات الرقمية و تنزيلها على الحواسيب و التأكد من
التحضير البيداغوجي	- تحضير الأسئلة الشفهية - تحضير الأسئلة المرافقة للمتحركة فلاش - تحضير بطاقة التقويم و نسخها - تحضير تقديم أولي يمكن من إثارة انتباه التلاميذ و يحفزهم على التتبع

البطاقة رقم 6 : مراحل الانجاز

المرحلة رقم 1 : وسائل منع الحمل	
مدتها :	الأداة الرقمية المستعملة : متحركة فلاش
المهام	
التلميذ	الأستاذ
- ينتظمون في مجموعات - يقومون بتشغيل جهاز الحاسوب - يقوم أحدهم بالنقر على المتحركة فلاش المعنية - يلاحظون الجزء المعني في المتحركة فلاش - يجيبون عن أسئلة المطبوع - تقدم كل مجموعة عملها من طرف ممثل المجموعة	- يوزع التلاميذ على مجموعات - يطلب من التلاميذ تشغيل الأجهزة - يقدم الحصة حيث يذكر بما سبق - يطلب من التلاميذ فتح المتحركة فلاش الموجودة بسطح المكتب والمعنونة methodes_contraception ثم النقر على الزر الموجود في أسفل الأزرار الأربعة والمعنون: les méthodes de contraception - يوزع المطبوع المتضمن للأسئلة الخاصة بالمتحركة فلاش - يجيب على أسئلة التلاميذ - يوجه الحوار
التصحيح الجماعي وكتابة الملخص الذي قد يكون على شكل جدول	

البطاقة رقم 7 : التقويم

المدة	- 15 د
أداة التقويم	- مستنسخ يتضمن أسئلة متعددة الاختيارات (انظر الملحق رففته) -
ملاحظات	- يتم التصحيح في نهاية الحصة -

البطاقة رقم 8 : موضوع للبحث / للمزيد من المعلومات / امتداد

الموضوع	- وسائل منع الحمل
مصادر البحث	- www.contraception.org - www.cler.net/mao/savoirco.htm - الاتصال بالجمعية المغربية لتنظيم الأسرة
توجيهات	- لا يتعدى البحث 3 صفحات - يمكن أن يتضمن بعض الصور - يمكن أن يتم بشكل فردي أو جماعي - يمكن أن يكون باللغة العربية أو الفرنسية

البطاقة رقم 9 : ملاحظات

- الإشارة إلى الوسائل الأخرى التي لم يتم التطرق إليها من خلال المتحركة فلاش :الإمساك الدوري- واحتواء حبوب منع الحمل على هرمونات واختلافها .
- ترك على الأقل 10 دقائق تحسبا لتوقفات غير منتظرة خلال السيناريو
- تدوين بعض الملاحظات حول صيرورة الحصة قصد أخذها بعين الاعتبار في الحصص القادمة

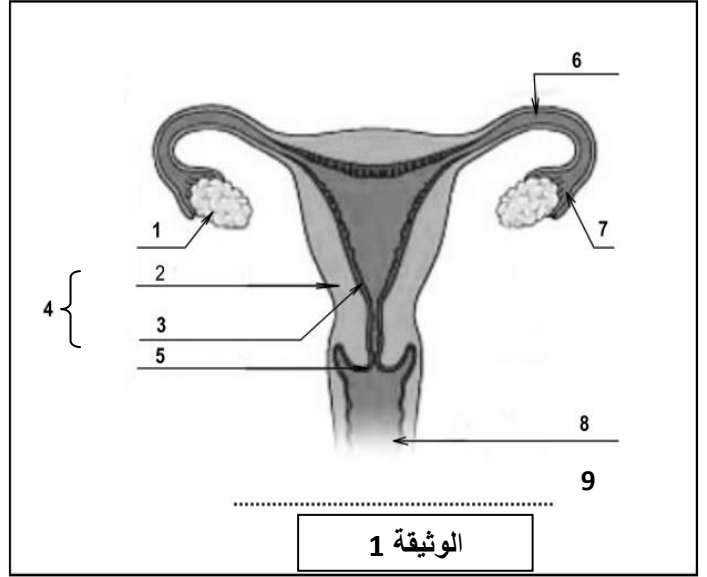
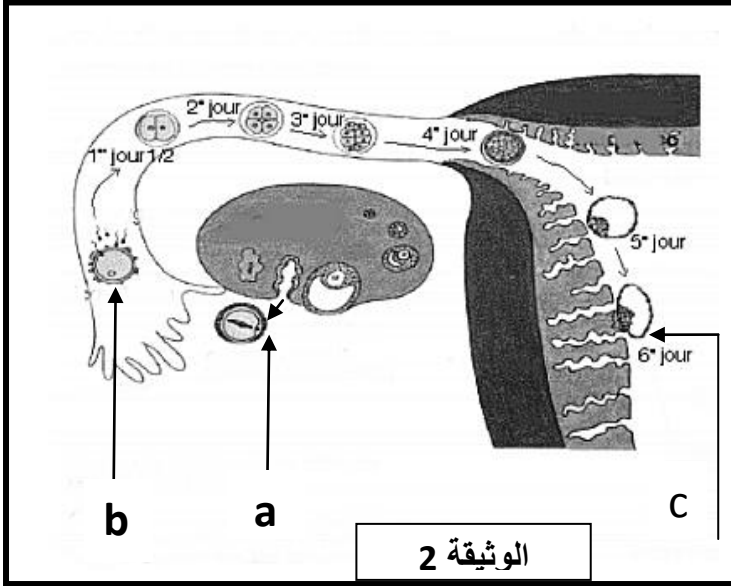
بطاقة التقويم

المجموعة

.....

النشاط الأول : التعرف على المكتسبات السابقة

1- اعط الأسماء المناسبة للأرقام الموجودة بالوثيقة 1 وللظواهر a ; b ; c الموجودة بالوثيقة 2:



2- ضع علامة x أمام الجواب الصحيح

* لاستقرار المضغة بمخاطية الرحم يجب :

- ان تكون مخاطية الرحم منهاره
- تواجد جسم غريب بمخاطية الرحم
- استقرار واستعداد مخاطية الرحم
- عدم إفراز الجسفرين و الأسترايول

تتكون الدورة المبيضية من :

- مرحلة جسفرونية تنتهي بإباضة
- مرحلة جسفرونية ثم إباضة و مرحلة جريبية
- مرحلة جريبية، إباضة ثم مرحلة جسفرونية
- مرحلة تكاثرية ثم مرحلة إفرازية

3- إملأ الفراغات بما يناسب:

- في منتصف الدورة الجنسية عند المرأة، مباشرة بعد انفجار ، تحرر الخلية البيضية || ثم تلتقط من طرف وتتمرر إلى داخل القناة المبيضية . وفي مستوى الثلث العلوي من القناة المبيضية تلتقي الخلية البيضية || ب فتحدث ظاهرة الإخصاب وتكون

تهاجر هذه الأخيرة في اتجاه الرحم، وأثناء رحلتها تتعرض لعدة انقسامات لتشكل كتلة خلوية تدعى عند وصولها إلى مخاطية الرحم تكون المضغة قد اتخذت شكل مكون من تروفوبلاست وبرعم مضغي.

تتوغل المضغة في الرحم ، داخل المخاطية بواسطة التروفوبلاست : إنه تبدأ بعد ذلك فترة التي تدوم في المتوسط تسعة أشهر وتنقسم إلى مرحلتين: المرحلة والمرحلة التي تتميز باستمرار نمو الأعضاء ونضجها . خلال هذه الفترة تلعب المشيمة دورا في التبادلات و و بين دم الأم و الجنين. في نهاية الحمل يحدث الإختلال في الإفرازات الهرمونية المشيمية انخفاض إفراز الجسفرين .

1- بعد ملاحظتك للمتحركة فلاش إملأ الجدول أسفله :

الوسيلة المستعملة	مكان تموضعها	كيفية تأثيرها لمنع الحمل
الواقي الذكري (le préservatif)		
الحجاب الواقي الأنثوي (le diaphragme) مبيدات الحيوانات المنوية (les spermicides)		
اللولب (le stérilet)		

2- أملأ الفراغات الموجودة بالوثيقة 1 أسفله :

الوثيقة 1

رسم تخطيطي لحالة الجهاز التناسلي
في منتصف الدورة الجنسية لدى امرأة
تأخذ حبوب منع الحمل

ملحوظة: هناك تشابه بين ما يوجد
في الجهتين اليمنى و اليسرى

المرحلة..... المرحلة.....

↓

المرحلة..... المرحلة.....

1 3 5 7 9 11 13 15 17 19 21 23 25 27 29

أيام الدورة الجنسية عند امرأة

طمث

3- اعتمادا على إجابتك على السؤال السابق، ومشاهدتك للمتحركة فلاش الخاصة بوسيلة استعمال

حبوب منع الحمل، استنتج كيفية تأثير حبوب منع الحمل.

.....

.....