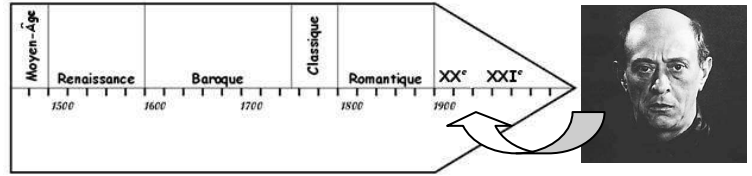




Œuvre de référence :

Pierrot lunaire, d'Arnold SCHOENBERG créé le 16 octobre 1912 à Berlin.



Mes impressions :

Matériel sonore :

Particularité vocale :

Cet ensemble de 21 adaptés de courts du *Pierrot lunaire* d'Albert Giraud (1884) a été commandé au compositeur par l'actrice viennoise Albertine Zehme au début de 1912. La voix parlée-chantée confère aux textes une grande intelligibilité et une expressivité qui évoque l'ambiance d'un intellectuel. Il s'agit d'une œuvre au carrefour de trois genres et influences : le mélodrame, le cabaret et la musique de chambre. Elle peut aussi bien être interprétée par un chanteur que par un comédien.



Le **sprechgesang** est une technique vocale apparue au début du XX^e siècle en Allemagne. Il s'agit d'une technique mêlant le parlé et le chanté. Arnold Schönberg est un des premiers compositeurs à l'avoir utilisé.

Arnold Schoenberg définissait lui-même ce qu'il entendait par Sprechgesang en tête de la partition du *Pierrot lunaire* :

«La mélodie indiquée dans la partie vocale à l'aide de notes, sauf quelques exceptions isolées spécialement marquées, n'est pas destinée à être chantée. La tâche de l'exécutant consiste à la transformer en une mélodie parlée en tenant compte de la hauteur de son indiquée. Ceci se fait :

- En respectant le rythme avec précision, comme si l'on chantait, c'est-à-dire, sans plus de liberté que dans le cas d'une mélodie chantée.
- En étant conscient de la différence entre note chantée et note parlée : alors que, dans le chant, la hauteur de chaque son est maintenue sans changement d'un bout à l'autre du son, dans le Sprechgesang, la hauteur du son, une fois indiquée, est abandonnée pour une montée ou une chute, selon la courbe de la phrase.

Toutefois l'exécutant doit faire très attention à ne pas adopter une manière chantée de parler. Cela n'est pas du tout mon intention. Il ne faut absolument pas essayer de parler de manière réaliste et naturelle. Bien au contraire, la différence entre la manière ordinaire de parler et celle utilisée dans une forme musicale doit être évidente. En même temps, elle ne doit jamais rappeler le chant.

Texte de Giraud traduit en allemand: « Ivresse de Lune » :

français	allemand
Le vin que l'on boit par les yeux A flots verts de la Lune coule, Et submerge comme une houle Les horizons silencieux. De doux conseils pernicieux Dans le philtre vaguent en foule: Le vin que l'on boit par les yeux A flots verts de la Lune coule. Le Poète religieux De l'étrange absinthe se soûle, Aspirant, - jusqu'à ce qu'il roule, Le geste fou, la tête aux cieux, - Le vin que l'on boit par les yeux!	Den Wein, den man mit Augen trinkt, Gießt Nachts der Mond in Wogen nieder, Und eine Springflut überschwemmt Den stillen Horizont. Gelüste schauerlich und süß, Durchschwimmen ohne Zahl die Fluten! Den Wein, den man mit Augen trinkt, Gießt Nachts der Mond in Wogen nieder. Der Dichter, den die Andacht treibt, Berauscht sich an dem heiligen Tranke, Gen Himmel wendet er verzückt Das Haupt und taumelnd saugt und schlürft er Den Wein, den man mit Augen trinkt.

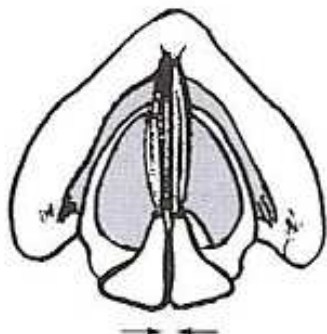
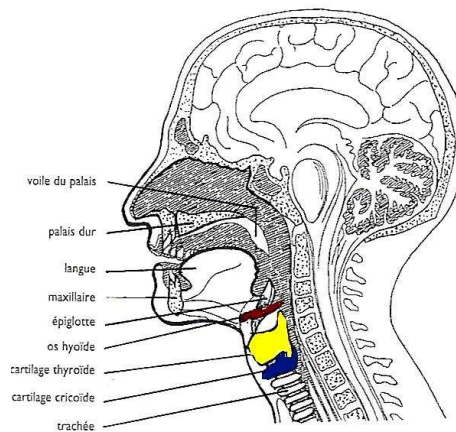
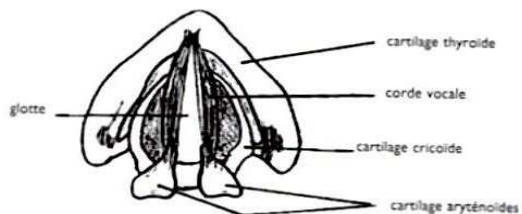
Observe la notation de la récitation :

Rezitation. **Bewegt** (♩ ca 69 - 76)

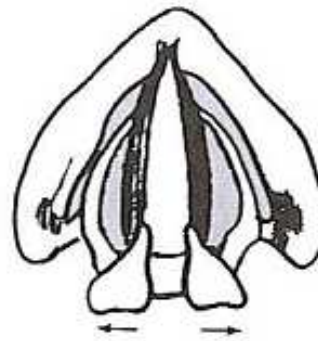


La voix, comment ça marche ?

Vidéos présentant le fonctionnement des cordes vocales.



Fermeture de la glotte, accolement des cordes vocales (phonation).



Ouverture de la glotte, (inspiration).

👁️ HISTOIRE DES ARTS

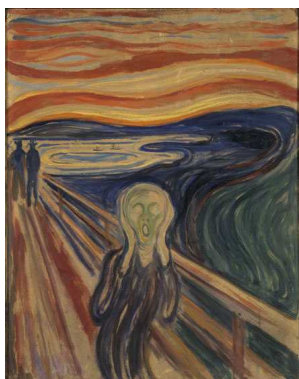
La journaliste Sylvia von Harden peinte par **Otto DIX** (1891~1969) en 1926.

Otto Dix est un peintre allemand appartenant au courant **EXPRESSIONNISTE**, mouvement artistique apparu en Europe du Nord au début du XX^{ème} siècle. L'expressionnisme a touché de multiples domaines artistiques : la peinture, l'architecture, la littérature, le théâtre, le cinéma, la musique. Survivant jusqu'à l'avènement du régime nazi, l'expressionnisme est condamné par celui-ci qui le considère comme « dégénéré ».



L'Ange bleu

Un film de **Joseph von Sternberg** avec **Marlène Dietrich** (1930)



Le cri de l'artiste norvégien **Edvard MUNCH**, 1893.

L'**expressionnisme** est la projection d'une subjectivité qui tend à déformer la réalité pour inspirer au spectateur une réaction émotionnelle. Les représentations sont souvent fondées sur des **visions angoissantes**, déformant et stylisant la réalité pour atteindre la plus grande intensité expressive. Celles-ci sont le reflet de la **vision pessimiste** que les expressionnistes ont de leur époque, hantée par la **menace de la Première Guerre mondiale**. Les œuvres expressionnistes mettent souvent en scène des symboles, influencées par la psychanalyse naissante et les recherches du symbolisme.