



GILET N°04



AIG N°3,5

QUALITÉ	COLORIS	34-38	(40-44)	46-50	(52)
SUNNY	059 Ficelle	10 pel	11 pel	12 pel	13 pel

COMPOSITION :

SUNNY (100% Coton mercerisé)

FOURNITURES :

Aiguilles n° 3 et 3,5 – 6 boutons.

ECHANTILLON :

Attention ! Contrôlez votre travail. Si vous tricotez trop serré, changez pour des aiguilles plus grosses et si vous tricotez trop lâche, changez pour des aiguilles plus fines.

–24 m et 34 rgs tric en POINT AJOURÉ, en SUNNY, aig n° 3,5 = 10 cm.

POINTS EMPLOYÉS :

... : répéter toujours de * à * si rien ne le contre-indique

CÔTES 1/1 FANTAISIE aux aig n° 3 :

Rg 1 : (END du trav) *1 m end, 1 m env* finir par 1 m end.

Rg 2 : Tout à l'env.

Répéter toujours ces 2 rgs

POINT AJOURÉ aux aig n° 3,5 :

Sur un nombre de m multiple de 12 + 5 m + 1 m lisière de chaque côté. (voir diagramme)

EXPLICATIONS :

DOS :

–Monter **103 (119) 127 (143)** m aux aig n° 3. Tric en côtes 1/1 fantaisie.

–A 6 cm de haut, prendre les aig n° 3,5 et continuer en point ajouré comme suit **1 m lisière, 8 fois les 12 m du point ajouré, 5 m et 1 m lisière (1 m lisière, les 8 dernières m du point ajouré, 9 x les 12 m du point ajouré, 1 m end et 1 m lisière) 1 m lisière, 10 fois les 12 m du point ajouré, 5 m et 1 m lisière (1 m lisière, les 8 dernières m du point ajouré, 11 x les 12 m du point ajouré, 1 m end et 1 m lisière).**

–Dim de chaque côté ts les 6 rgs 7 x 1 m. Il reste **89 (105) 113 (129)** m.

–Puis augm de chaque côté ts les 12 rgs 5 x 1 m. On obtient **99 (115) 123 (139)** m.

–A 39 cm de haut tot, pour les emmanchures rabattre de chaque côté **1 x 3 (3) 4 (4) m**, puis ts les 2 rgs **2 x 2 m et 2 x 1 m (4 x 2 m et 3 x 1 m) 1 x 3 m, 3 x 2 m et 3 x 1 m (1 x 4 m, 1 x 3 m, 4 x 2 m et 2 x 1 m)**. Il reste **81 (87) 91 (97)** m.

–A **57 (58) 59 (60)** cm de haut tot, biaiser les épaules en rabattant de chaque côté **1 x 5 (5) 4 (5) m** et ts les 2 rgs **3 x 4 (5) 6 (6) m**.

–**Attention ! en même temps** pour l'encolure rabattre les **27 (27) 27 (31) m** centrales. Terminer un côté à la fois en rabattant côté encolure tous les 2 rgs **2 x 5 m**.

DEVANT GAUCHE :

–Monter **51 (59) 63 (71) m** aux aig n° 3. Tric en côtes 1/1 fantaisie.

–A 6 cm de haut, prendre les aig n° 3,5 et continuer en point ajouré comme suit **1 m lisière, 4 fois les 12 m du point ajouré, 1 m et 1 m lisière (1 m lisière, les 8 dernières m du point ajouré, 4 fois les 12 m du point ajouré, 1 m end et 1 m lisière) 1 m lisière, 5 fois les 12 m du point ajouré, 1 m et 1 m lisière (1 m lisière, les 8 dernières m du point ajouré, 5 fois les 12 m du point ajouré, 1 m end et 1 m lisière).**

–Dim à droite du travail ts les 6 rgs 7 x 1 m. Il reste **44 (52) 56 (64) m**.

–Puis augm à droite du travail ts les 12 rgs 5 x 1 m.

–**Attention ! entre-temps**, à **33 (34) 35 (36)** cm de haut tot, pour l'encolure rabattre à gauche du travail **1 x 1 m**, puis ts les 2 rgs **2 (2) 2 (6) x 1 m** et ts les 4 rgs **20 (20) 20 (18) x 1 m**.

–A 39 cm de haut tot, pour l'emmanchure rabattre à droite du travail **1 x 3 (3) 4 (4) m**, puis ts les 2 rgs **2 x 2 m et 2 x 1 m (4 x 2 m et 3 x 1 m) 1 x 3 m, 3 x 2 m et 3 x 1 m (1 x 4 m, 1 x 3 m, 4 x 2 m et 2 x 1 m)**.

–A **57 (58) 59 (60)** cm de haut tot, biaiser l'épaule en rabattant à droite du travail **1 x 5 (5) 4 (5) m** et ts les 2 rgs **3 x 4 (5) 6 (6) m**.

DEVANT DROIT :

–Faire le même travail en inversant la gauche de la droite.

MANCHES :

–Monter **59 (63) 67 (71) m** aux aig n° 3. Tric en côtes 1/1 fantaisie.

–A 6 cm de haut, tric 1 rg env sur l'ENV en répartissant **8 (4) 12 (8)** augm. On obtient **67 (67) 79 (79)** m. Prendre les aig n° 3,5 et continuer en point ajouré comme suit **1 m lisière, 5 fois les 12 m du point ajouré, 5 m et 1 m lisière (1 m lisière, 5 fois les 12 m du point ajouré, 5 m et 1 m lisière) 1 m lisière, 6 fois les 12 m du point ajouré, 5 m et 1 m lisière (1 m lisière, 6 fois les 12 m du point ajouré, 5 m et 1 m lisière).**

–Augm de chaque côté ts les **66 rgs 1 x 1 m (ts les 26 rgs 4 x 1 m) ts les 132 rgs 0 x 1 m (ts les 32 rgs 3 x 1 m)**. On obtient **69 (75) 79 (85)** m.

–A 45 cm de haut tot, pour l'arrondi rabattre de chaque côté **1 x 3 (3) 4 (4) m**, puis ts les 2 rgs **1 x 2 m, 3 x 1 m, ts les 4 rgs 3 x 1 m, ts les 2 rgs 14 x 1 m et 1 x 2 m (1 x 2 m, 23 x 1 m et 1 x 2 m) 2 x 2 m, 22 x 1 m et 1 x 2 m (2 x 3 m, 1 x 2 m, 21 x 1 m et 1 x 2 m)**.

–Puis rabattre les 15 m restantes.

Tric une seconde manche semblable.

FINITIONS :

–Coudre les épaules.

–Coudre les manches au corps. Puis fermer les dessous de manches et les coutures de côtés.

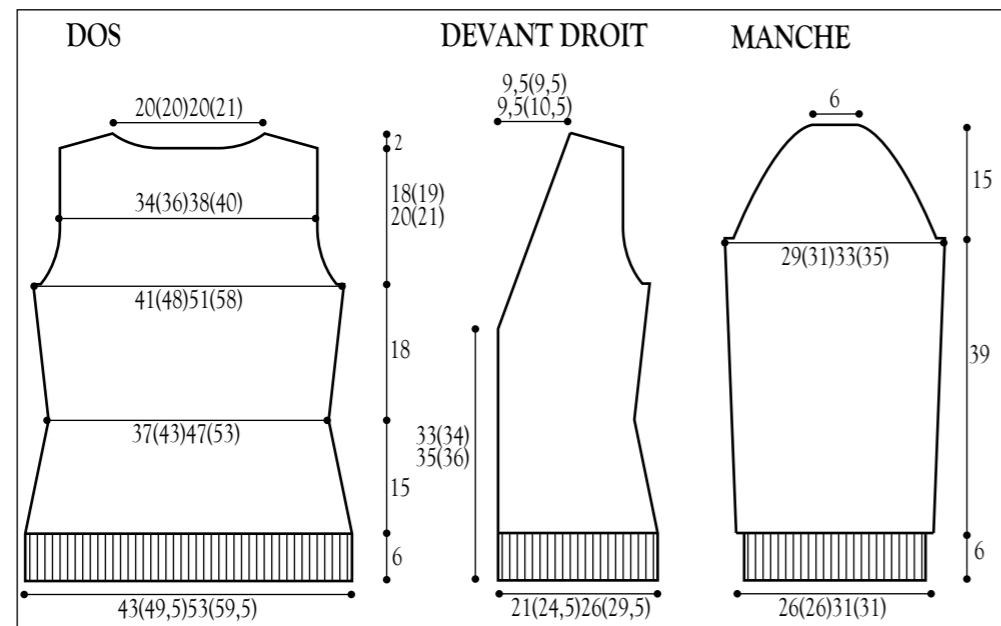
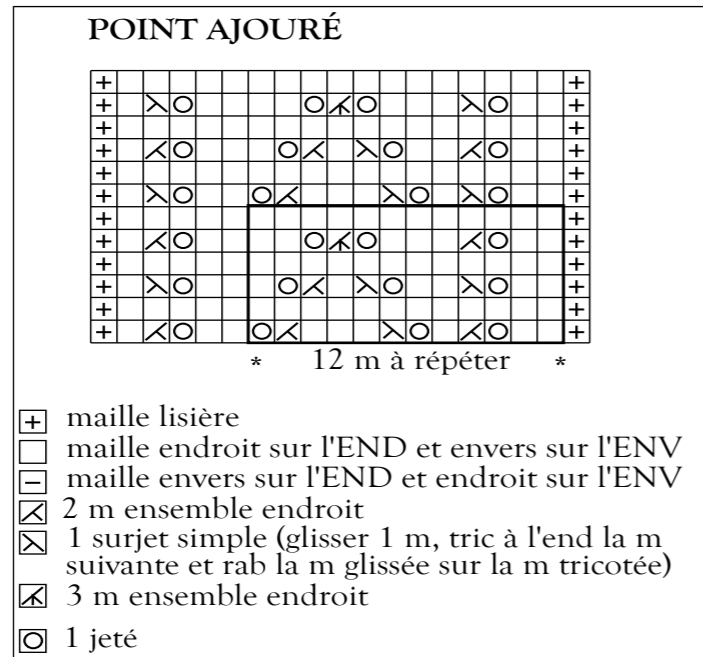
BANDE DE BOUTONNAGE :

–Monter 9 m aux aig n° 3. Tric en côtes 1/1 fantaisie. –A **70 (71) 72 (74)** cm de haut rabattre les m.

-Tric une seconde bande semblable en réalisant 6 boutons comme suit : tric 3 m, rabatre 2 m que l'on remonte au rg suivant. Faire la première boutonnière à 2 m du bas et espacer les suivantes par **6 (6) 6,5 (6,5) cm**.

-Coudre la bande avec boutonnière le long du devant droit et de la demi-encolure dos et l'autre bande le long du devant gauche et de la demi-encolure dos. Fermer les deux bandes au milieu de l'encolure dos.

-Coudre les boutons face aux boutonnières.





QUALITY	COLOUR	34-38	(40-44)	46-50	(52)
SUNNY	059 Ficelle	10 balls	11 balls	12 balls	13 balls

COMPOSITION:

SUNNY (100% Mercerized Cotton)

MATERIALS:

Needles no 3 & 3.5 - 6 buttons.

TEST SAMPLE:

Warning! Check your work. If you knit too tight, change for larger needles and if you knit too loose, change for thinner ones.

–24 s and 34 rws knit in OPEN STICH, in SUNNY, ndl no 3.5 = 10cm.

STITCHES USED:

... : always repeat from *to* unless otherwise indicated

1 / 1 FANCY RIB with needles no 3:

Rw 1: (RIGHT side) *1 plain, 1 purl* end with 1 plain.

Rw 2: All in purl. Always repeat these 2 rws.

OPEN STITCH with ndl no 3.5:

on a number of repeat 12 + 5 + 1 edge stitch on both sides. (see diagram)

EXPLANATIONS:

BACK:

–Cast **103 (119) 127 (143)** s on ndl no 3. Knit in 1/1 fancy rib.

–At 6cm height, take ndl no 3.5 and continue in open stitch as follows **1 edge s, 8 times the 12 s of open stitch, 5 s and 1 edge s (1 edge s, the last 8 s of open stitch, 9 x 12 s of open stitch, 1 in plain and 1 edge s) 1 edge s, 10 times the 12 s of open stitch, 5 s and 1 edge s (1 edge s, the last 8 s of open stitch, 11 x 12 s of open stitch, 1 in plain and 1 edge s).**

–Dec on both sides every 6 rws 7 x 1 s. It remains **89 (105) 113 (129)** s.

–Then inc on both sides every 12 rws 5 x 1 s. You have **99 (115) 123 (139)** s.

–At 39cm tot height, for the armholes bind off on both sides 1 x **3 (3) 4 (4)** s, then every 2 rws **2 x 2 s and 2**

x 1 s (4 x 2 s and 3 x 1 s) 1 x 3 s, 3 x 2 s and 3 x 1 s (1 x 4 s, 1 x 3 s, 4 x 2 s and 2 x 1 s). It remains **81 (87) 91 (97)** s.

–At **57 (58) 59 (60)** cm tot height, bias shoulders binding off 1 x **5 (5) 4 (5)** s on both sides, then every 2 rws **3 x 4 (5) 6 (6)** s.

–**Warning! Meanwhile** for the neckline bind off the **27 (27) 27 (31)** central s. Finish one side at a time binding off neckline side every 2 rws **2 x 5** s.

LEFT FRONT:

–Cast **51 (59) 63 (71)** s on ndl no 3. Knit in 1/1 fancy rib.

–At 6cm height, take ndl no 3.5 and continue in open stitch as follows **1 edge s, 4 times the 12 s of open stitch, 1 s and 1 edge s (1 edge s, the last 8 s of open stitch, 4 times the 12 s of open stitch, 1 in plain and 1 edge s) 1 edge s, 5 times the 12 s of open stitch, 1 s and 1 edge s (1 edge s, the last 8 s of open stitch, 5 times the 12 s of open stitch, 1 in plain and 1 edge s).**

–Dec right of work, every 6 rws 7 x 1 s. It remains **44 (52) 56 (64)** s.

–Then inc right of work every 12 rws 5 x 1 s.

–**Warning! Meanwhile,** at **33 (34) 35 (36)** cm tot height, for the neckline bind off left of work 1 x 1 s, then every 2 rws **2 (2) 2 (6)** x 1 s and every 4 rws **20 (20) 20 (18)** x 1 s.

–At 39 cm total height, form the armhole binding off right of work 1 x **3 (3) 4 (4)** s, then every 2 rws **2 x 2 s and 2 x 1 s (4 x 2 s and 3 x 1 s) 1 x 3 s, 3 x 2 s and 3 x 1 s (1 x 4 s, 1 x 3 s, 4 x 2 s and 2 x 1 s).**

–At **57 (58) 59 (60)** cm tot height, bias shoulder binding off right of work 1 x **5 (5) 4 (5)** s and every 2 rws **3 x 4 (5) 6 (6)** s.

RIGHT FRONT:

–Proceed the same way but reversing from left to right.

SLEEVES:

–Cast **59 (63) 67 (71)** s on ndl no 3. Knit in 1/1 fancy rib.

–At 6cm height, purl-knit 1 rw on WS spacing **8 (4) 12 (8)** inc. You have **67 (67) 79 (79)** s. Take ndl no 3.5 and continue in open stitch as follows **1 edge s, 5 times the 12 s of open stitch, 5 s and 1 edge s (1 edge s, 5 times the 12 s of open stitch, 5 s and 1 edge s) 1 edge s, 6 times the 12 s of open stitch, 5 s and 1 edge s (1 edge s, 6 times the 12 s of open stitch, 5 s and 1 edge s).**

–Inc on both sides every 66 rws 1 x 1 s (every 26 rws 4 x 1 s) every 132 rws 0 x 1 s (every 32 rws 3 x 1 s). You have **69 (75) 79 (85)** s.

–At 45cm tot height, for the curve bind off on both sides 1 x **3 (3) 4 (4)** s, then every 2 rws **1 x 2 s, 3 x 1 s, every 4 rws 3 x 1 s, every 2 rws 14 x 1 s and 1 x 2 s (1 x 2 s, 23 x 1 s and 1 x 2 s) 2 x 2 s, 22 x 1 s and 1**

x 2 s (2 x 3 s, 1 x 2 s, 21 x 1 s and 1 x 2 s).

–Then bind off the remaining 15 s.

Knit a second similar sleeve.

FINISHING:

–Sew the shoulders.

–Sew sleeves to the body. Then close the sleeves underside and lateral seams.

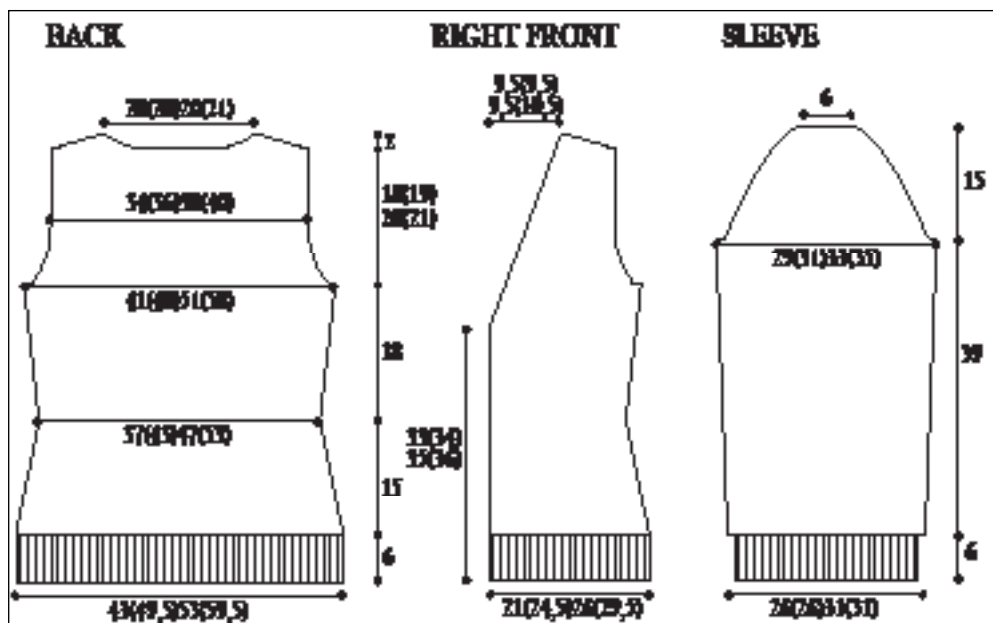
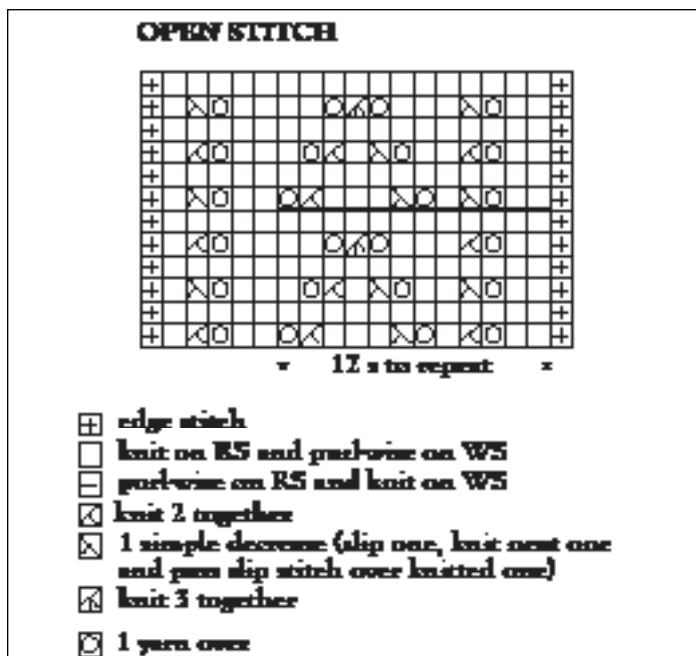
BUTTONHOLE BAND:

–Cast 9 s on ndl no 3. Knit in 1/1 fancy rib. –At 70 (71) 72 (74) cm height, bind off the s.

–Knit a second similar band making 6 buttonholes as follows: knit 3, bind off 2 to knit up next raw. Make the first buttonhole from 2 s of bottom and space next ones by 6 (6) 6,5 (6,5) cm.

–Sew the buttonhole band along the right front and back half-neckline and the other band along the left front and back half-neckline. Close both bands in the middle of back neckline.

–Sew the buttons opposite to buttonholes.





QUALITÄT	FARBE	34-38	(40-44)	46-50	(52)
SUNNY	059 Ficelle	10 Kn.	11 Kn.	12 Kn.	13 Kn.

ZUSAMMENSETZUNG:

SUNNY (100% merzerisierte Baumwolle)

ZUBEHÖR:

Stricknadeln Nr. 3 und 3,5 und 6 Knöpfe

MASCHENPROBE:

Vorsicht! Überprüfen Sie Ihre Arbeit. Falls Sie zu fest stricken, nehmen Sie dickere Stricknadeln und falls Sie zu locker stricken, nehmen Sie dünnere Stricknadeln.

–24 M und 34 R mit Stricknadeln Nr. 3,5 in SUNNY im LOCHMUSTER gestrickt = 10 cm.

ANGEWANDTE MUSTER:

...: falls nicht anders angegeben, immer von *bis* wiederholen

FANTASIEMUSTER 1RE/ 1LI mit Stricknadeln Nr. 3:

R 1: (VORDERseite) *1 M re, 1 M li* mit 1 M re enden.

R 2: Alle M li stricken.

Diese 2 R immer wiederholen

LOCHMUSTER mit Stricknadeln Nr. 3,5:

Über ein Vielfaches von 12 M + 5 M + 1 Randm auf jeder Seite Siehe Schema

ANLEITUNG:

RÜCKEN:

–Mit Stricknadeln Nr. 3 **103 (119) 127 (143) M** anschlagen. Im Fantasiemuster 1re/1li stricken.

–Ab 6 cm H mit Stricknadeln Nr. 3,5 wie folgt im Lochmuster weiter stricken: **1 Randm, 8mal die 12 M des Lochmusters, 5 M und 1 Randm (1 Randm, die letzten 8 M des Lochmusters, 9mal die 12 M des Lochmusters, 1 M re und 1 Randm) 1 Randm, 10mal die 12 M des Lochmusters, 5 M u 1 Randm (1 Randm, die letzten 8 M des Lochmusters, 11mal die 12 M des Lochmusters, 1 M re u 1 Randm).**

–Auf jeder Seite alle 6 R 7 x 1 M abnehmen. Sie erhalten **89 (105) 113 (129) M.**

–Dann auf jeder Seite alle 12 R 5 x 1 M zunehmen. Sie

erhalten **99 (115) 123 (139) M.**

–In 39 cm Gesamth für die Armausschnitte auf jeder Seite **1 x 3 (3) 4 (4) 4 M** abketten, dann alle **2 R 2 x 2 M und 2 x 1 M (4 x 2 M et 3 x 1 M) 1 x 3 M, 3 x 2 M et 3 x 1 M (1 x 4 M, 1 x 3 M, 4 x 2 M und 2 x 1 M.** Sie erhalten **81 (87) 91 (97) M.**

–Ab **57 (58) 59 (60) cm** Gesamth für die Schulterschräge auf jeder Seite **1 x 5 (5) 4 (5) M** abketten u alle **2 R 3 x 4 (5) 6 (6) M.**

–**Vorsicht! Gleichzeitig** für den Halsausschnitt die mittleren **27 (27) 27 (31) M** abketten. Jede Seite einzeln stricken, dabei für den Halsausschnitt **2 R** später **2 x 5 M** abketten.

LINKES VORDERTEIL:

–Mit Stricknadeln Nr. 3 **51 (59) 63 (71) M** anschlagen. Fantasiemuster 1re/1li stricken.

–Ab 6 cm H mit Stricknadeln Nr. 3,5 wie folgt im Lochmuster weiter stricken: **1 Randm, 4mal die 12 M des Lochmusters, 1 M und 1 Randm (1 Randm, die letzten 8 M des Lochmusters, 4mal die 12 M des Lochmusters, 1 M re und 1 Randm) 1 Randm, 5mal die 12 M des Lochmusters, 1 M u 1 Randm (1 Randm, die letzten 8 M des Lochmusters, 5mal die 12 M des Lochmusters, 1 M re u 1 Randm).**

–Dann auf der li Seite alle 6 R 7 x 1 M abnehmen. Sie erhalten **44 (52) 56 (64) M.**

–Dann auf der re Seite alle 12 R 5 x 1 M abketten.

–**Vorsicht! Zwischenzeitlich** in **33 (34) 35 (36) cm** Gesamth für den Halsausschnitt auf der li Seite **1 x 1 M** abketten, dann alle **2 R 2 (2) 2 (6) x 1 M** und alle **4 R 20 (20) 20 (18) x 1 M.**

–In 39 cm Gesamth für die Armausschnitte auf der re Seite **1 x 3 (3) 4 (4) M** abketten, dann alle **2 R 2 x 2 M et 2 x 1 M (4 x 2 M und 3 x 1 M) 1 x 3 M, 3 x 2 M u 3 x 1 M (1 x 4 M, 1 x 3 M, 4 x 2 M u 2 x 1 M) .**

–Ab **57 (58) 59 (60) cm** Gesamth für die Schulterschräge auf der re Seite **1 x 5 (5) 4 (5) M** und alle **2 R 3 x 4 (5) 6 (6) M.**

RECHTES VORDERTEIL:

–Die gleiche Arbeit wie re Vorderteil, aber gegengleich. **ÄRMEL:**

–Mit Stricknadeln Nr. 3 **59 (63) 67 (71) M** anschlagen. Fantasiemuster 1re/1li stricken.

–Ab 6 cm H auf der Rückseite **1 R li M** stri und verteilt **8 (4) 12 (8) M** zunehmen. Sie erhalten **67 (67) 79 (79) M.**

–**Mit Stricknadeln Nr. 3,5 wie folgt im Lochmuster weiter stricken:** **1 Randm, 5mal die 12 M des Lochmusters, 5 M und 1 Randm (1 Randm, 5mal die 12 M des Lochmusters, 5 M und 1 Randm) 1 Randm, 6mal die 12 M des Lochmusters, 5 M u 1 Randm (1 Randm, 6mal die 12 M des Lochmusters, 5 M u 1 Randm).**

–Dann auf jeder Seite **alle 66 R 1 x 1 M zunehmen**

(alle 26 R 4 x 1 M) alle 132 R 0 x 1 M (alle 32 R 3 x 1 M). Sie erhalten 69 (75) 79 (85) M.

-Ab 45 cm Gesamth für die Armausschnitte auf jeder Seite 1 x 3 (3) 4 (4) 4 M abketten, dann alle 2 R 1 x 2 M, 3 x 1 M, alle 4 R 3 x 1 M, alle 2 R 14 x 1 M u 1 x 2 M (1 x 2 M, 23 x 1 M u 1 x 2 M) 2 x 2 M, 22 x 1 M u 1 x 2 M (2 x 3 M, 1 x 2 M, 21 x 1 M u 1 x 2 M) .

-Dann die restl 15 M abketten.

Den 2. Ärmel ebenso stricken.

FERTIGSTELLUNG:

-Die Schulternähte schließen.

-Die Ärmel annähen. Dann die Ärmel- und Seitennähte schließen.

KNOPFLEISTE:

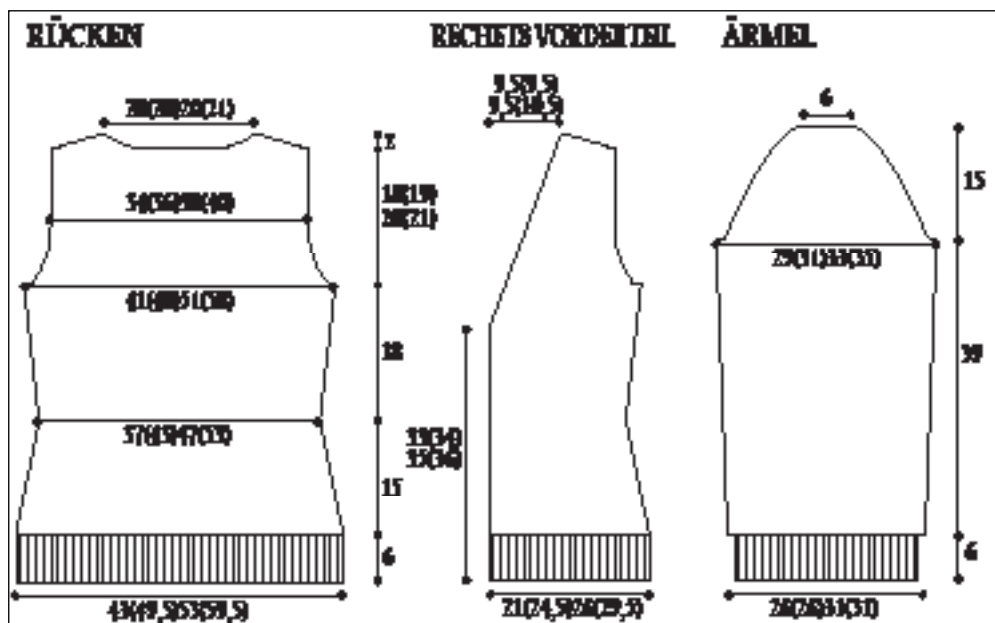
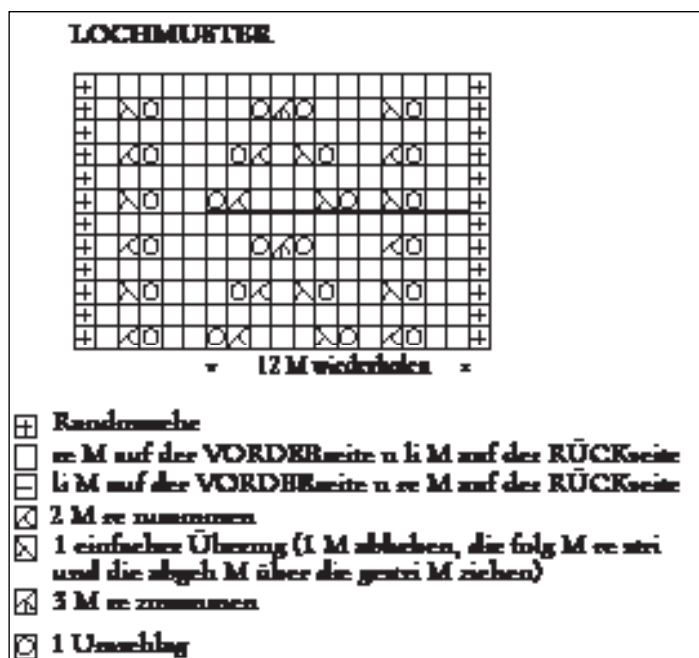
-Mit Stricknadeln Nr. 3 9 M anschlagen. Im Fantasiemuster 1re/1li stricken.

-Ab 70 (71) 72 (74) cm H alle M abketten.

-Einen 2. Streifen ebenso stricken, dabei wie folgt 6 Knopflöcher einstricken (3 M stri, 2 M abketten, diese M in der folg R wieder anschlagen). Das 1. Knopfloch 2 cm vom unteren Rand einstricken und die weiteren jew in 6 (6) 6,5 (6,5) cm Entfernung zueinander.

-Den Streifen mit Knopflöchern entlang dem re Vorderteil und der Hälfte des Halsausschnittes festnähen, den anderen Streifen entlang dem li Vorderteil der anderen Hälfte des Halsausschnittes. Die Naht der beiden Streifen schließen.

-Die Knöpfe gegenüber den Knopflöchern befestigen.





CALIDAD	COLOR	34-38	(40-44)	46-50	(52)
SUNNY	059 Ficelle	10 ov	11 ov	12 ov	13 ov

COMPOSICIÓN:

SUNNY (100 % perlé)

MATERIAL:

Agujas n.º 3 y 3,5; 6 botones.

MUESTRA:

¡Atención! Controlar la labor. Si se teje demasiado apretado, cambiar por agujas más gruesas y si se teje muy flojo, cambiar por agujas más finas.

–24 p y 34 v tej en PUNTO CALADO, en SUNNY, ags n.º 3,5 = 10 cm.

PUNTOS EMPLEADOS:

...: repetir siempre de * a * si no se indica lo contrario.

ELÁSTICO 1 / 1 FANTASÍA con ags n.º 3:

V 1: (DER de lab) *1 p der, 1 p rev*, acabar con 1 p der.

V 2: todo al revés.

Repetir siempre estas 2 v.

PUNTO CALADO con ags n.º 3,5:

con un número de p múltiplo de 12 + 5 p + 1 p orillo de cada lado. (ver diagrama)

EXPLICACIONES:

ESPALDA:

–Montar **103 (119) 127 (143)** p con ags n.º 3. Tejer en elástico 1/1 fantasía.

–A 6 cm de altura, coger las ags n.º 3,5 y continuar en p calado así: **1 p orillo, 8 veces los 12 p de p calado, 5 p der y 1 p orillo (1 p orillo, los 8 últimos p de punto calado, 9 x los 12 p de punto calado, 1 p der y 1 p orillo) 1 p orillo, 10 veces los 12 p de p calado, 5 p der y 1 p orillo (1 p orillo, los 8 últimos p de punto calado, 11 x los 12 p de punto calado, 1 p der y 1 p orillo).**

–Disminuir de cada lado cada 6 v 7 x 1 p. Quedan **89 (105) 113 (129)** p.

–Después aum de cada lado cada 12 v 5 x 1 p. Se

obtienen **99 (115) 123 (139)** p.

–A 39 cm de altura total, para las sisas rem de cada lado 1 x 3 **(3) 4 (4)** p, después cada 2 v 2 x 2 p y 2 x 1 p **(4 x 2 p y 3 x 1 p) 1 x 3 p, 3 x 2 p y 3 x 1 p (1 x 4 p, 1 x 3 p, 4 x 2 p y 2 x 1 p).** Quedan **81 (87) 91 (97)** p.

–A **57 (58) 59 (60)** cm de altura total, sesgar los hombros rematando de cada lado 1 x 5 **(5) 4 (5)** p y cada 2 v 3 x 4 **(5) 6 (6)** p.

–¡Atención! Al mismo tiempo, para el escote rem los **27 (27) 27 (31)** p centrales. Terminar un lado de cada vez rematando del lado del escote cada 2 v 2 x 5 p.

DELANTERO IZQUIERDO:

–Montar **51 (59) 63 (71)** p con ags n.º 3. Tejer en elástico 1/1 fantasía.

–A 6 cm de altura, coger las ags n.º 3,5 y continuar en p calado así: **1 p orillo, 4 veces los 12 p de p calado, 1 p der y 1 p orillo (1 p orillo, los 8 últimos p de punto calado, 4 x los 12 p de punto calado, 1 p der y 1 p orillo) 1 p orillo, 5 veces los 12 p de p calado, 5 p der y 1 p orillo (1 p orillo, los 8 últimos p de punto calado, 5 x los 12 p de punto calado, 1 p der y 1 p orillo).**

–Disminuir a la dcha de la labor cada 6 v 7 x 1 p. Quedan **44 (52) 56 (64)** p.

–Después aum a la derecha de la labor cada 12 v 5 x 1 p.

–¡Atención! Mientras tanto a **33 (34) 35 (36)** cm de altura total, para el escote rem a la izquierda de la labor 1 x 1 p, después cada 2 v 2 **(2) 2 (6) x 1 p**, y cada 4 v **20 (20) 20 (18) x 1 p**.

–A 39 cm de altura total, para la sisa rem a la dcha de la labor 1 x 3 **(3) 4 (4)** p, después cada 2 v 2 x 2 p y 2 x 1 p **(4 x 2 p y 3 x 1 p) 1 x 3 p, 3 x 2 p y 3 x 1 p (1 x 4 p, 1 x 3 p, 4 x 2 p y 2 x 1 p).**

–A **57 (58) 59 (60)** cm de altura total, sesgar el hombro rem a la dcha de la labor 1 x 5 **(5) 4 (5)** p y cada 2 v 3 x 4 **(5) 6 (6)** p.

DELANTERO DERECHO:

–Hacer el mismo trabajo pero invirtiendo la izquierda con la derecha.

MANGAS:

–Montar **59 (63) 67 (71)** p con ags n.º 3. Tejer en elástico 1/1 fantasía.

–A 6 cm de altura, tej 1 v al rev en el REV repartiendo **8 (4) 12 (8)** aum. Se obtienen **67 (67) 79 (79)** p. Coger las ags n.º 3,5 y continuar en p calado así: **1 p orillo, 5 veces los 12 p de p calado, 5 p der y 1 p orillo (1 p orillo, 5 x los 12 p de punto calado, 5 p der y 1 p orillo) 1 p orillo, 6 veces los 12 p de p calado, 5 p der y 1 p orillo (1 p orillo, 6 x los 12 p de punto calado, 5 p der y 1 p orillo).**

–Aum en cada lado cada **66 v 1 x 1 p (cada 26 v 4 x 1 p) cada 132 v 0 x 1 p (cada 32 v 3 x 1 p).** Se

obtienen 69 (75) 79 (85) p.

–A 45 cm de altura total, para el redondeado, rem de cada lado 1 x 3 (3) 4 (4) p, después cada 2 v 1 x 2 p, 3 x 1 p, cada 4 v 3 x 1 p, cada 2 v 14 x 1 p y 1 x 2 p (1 x 2 p, 23 x 1 p y 1 x 2 p) 2 x 2 p, 22 x 1 p y 1 x 2 p (2 x 3 p, 1 x 2 p, 21 x 1 p y 1 x 2 p).

–Después rem los 15 p restantes.

Tej una segunda manga de la misma manera.

ACABADOS:

–Coser los hombros.

–Coser las mangas al cuerpo. Después cerrar la parte inferior de las mangas y las costuras de los lados.

TAPETA DE OJALES:

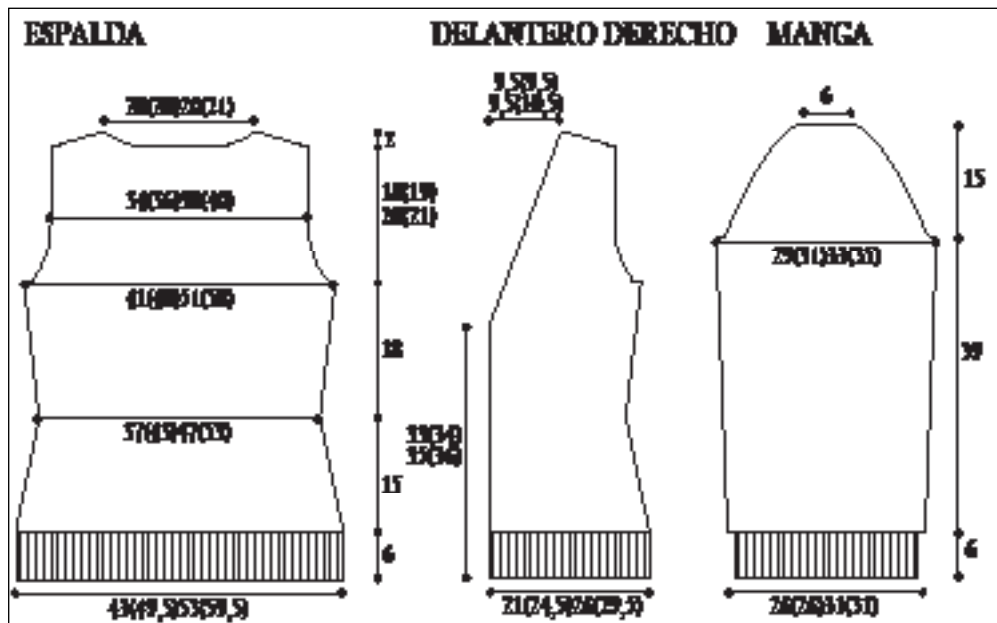
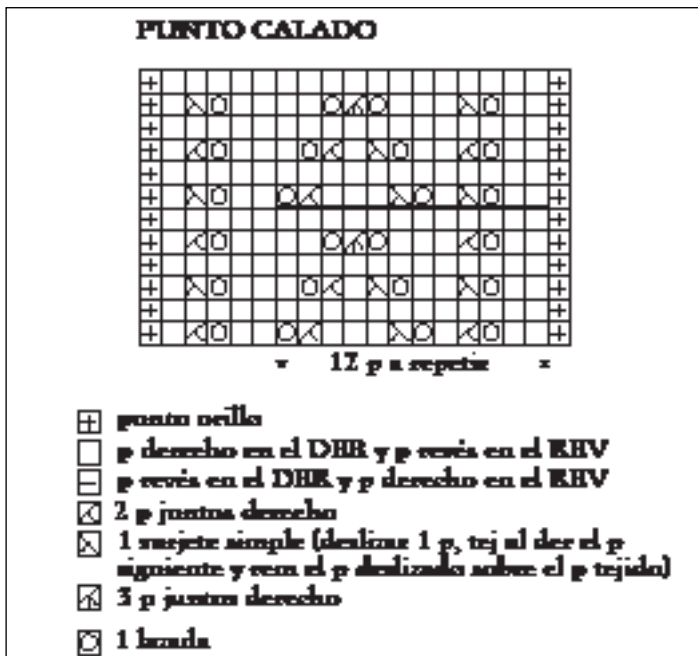
–Montar 9 p con ags n.º 3. Tejer en elástico 1/1 fantasía.

–A 70 (71) 72 (74) cm de altura rem los p.

–Tej una segunda tapeta de la misma manera realizando 6 ojales (tej 3 p, rem 2 p que se retoman en la v siguiente). Realizar el primer ojal a 2 p del bajo y separar los siguientes por 6 (6) 6,5 (6,5) cm.

–Coser la tapeta con ojales a lo largo de la parte delantera derecha y en el lateral del cuello y la otra tira a lo largo de la parte delantera izquierda y en el lateral del cuello. Unir las dos tapetas en el centro del escote de la espalda.

–Coser los botones frente a los ojales.





KWALITEIT	KLEUR	34-38	(40-44)	46-50	(52)
SUNNY	059 Ficelle	10 bollen	11 bollen	12 bollen	13 bollen

SAMENSTELLING:

SUNNY (100% Gemercenteriseerde katoen)

BENODIGD MATERIAAL:

Breinaalden nr 3 en 3,5 – 6 knopen.

PROEFLAPJE:

Opgepast! Controleer uw werk. Indien u te vast breit, gebruik dikkere naalden en indien u te los breit, gebruik dan fijnere naalden.

–24 st en 34 trn in AJOURSTEEK breien met SUNNY en nldn nr 3,5 = 10 cm.

GEbruikte STEKEN:

.... : altijd van *tot* herhalen tenzij anders vermeld
FANTASIE BOORDSTEEK 1/1 met nldn nr 3:

Toer 1: (R kant) *1 st r, 1 st av*, eindigen met 1 st r.

Toer 2: alles av breien.

Deze 2 toeren steeds herhalen.

AJOURSTEEK met nldn nr 3,5:

op een aantal steken veelvoud van 12 + 5 + 1 kantsteek aan weerszijden. (zie diagram)

WERKWIJZE:

RUGPAND:

–103 (119) 127 (143) st opzetten met nldn nr 3. In fantasie boordsteek 1/1 breien.

–Bij een TH van 6 cm, nldn nr 3,5 nemen en verder breien in ajoursteek zoals volgt: **1 kantsteek, 8 keer de 12 ajoursteken, 5 st en 1 kantsteek (1 kantst, de 8 laatste ajourst, 9 x 12 ajourst, 1 st r en 1 kantst) 1 kantst, 10 keer de 12 ajourst, 5 st en 1 kantst (1kantst, de 8 laatste ajourst, 1 x de 12 ajourst, 1 st r en 1 kantst).**

–Aan weerszijden om de 6 trn 7 x 1 st minderen. Er blijven **89 (105) 113 (129)** st over.

–Daarna aan weerszijden om de 12 toeren 5 x 1 st meerderen. Men heeft nu **99 (115) 123 (139)** st.

–Bij een TH van 39 cm, voor de armsgaten, aan weerszijden 1 x **3 (3) 4 (4)** 2 st afkanten, en om de 2 trn

2 x 2 st en 2 x 1 st (4 x 2 st en 3 x 1 st) 1 x 3 st, 3 x 2 st en 3 x 1 st (1 x 4 st, 1 x 3 st, 4 x 2 st en 2 x 1 m).

Er blijven **81 (87) 91 (97)** st over.

–Bij een TH van **57 (58) 59 (60)** cm, voor de zijschuining aan weerszijden 1 x **5 (5) 4 (5)** st afkanten en om de 2 trn **3 x 4 (5) 6 (6)** st.

–**Opgepast! Tegelijkertijd**, voor de halsopening, de **27 (27) 27 (31)** middelste st afkanten. Elke kant afzonderlijk eindigen en daarbij aan de kant van de halsopening, om de 2 trn, 2 x 5 st afkanten.

LINKER VOORPAND:

–**51 (59) 63 (71)** st opzetten met nldn nr 3. In fantasie boordsteek 1/1 breien.

–Bij een TH van 6 cm, nldn nr 3,5 nemen en verder breien in ajoursteek zoals volgt: **1 kantsteek, 4 keer de 12 ajoursteken, 1 st en 1 kantsteek (1 kantst, de 8 laatste ajourst, 4 x 12 ajourst, 1 st r en 1 kantst) 1 kantst, 5 keer de 12 ajourst, 1 st en 1 kantst (1kantst, de 8 laatste ajourst, 1 x de 12 ajourst, 1 st r en 1 kantst).**

–Rechts van het werk, om de 6 trn 7 x 1 st mind. Er blijven **44 (52) 56 (64)** st over.

–Daarna, rechts van het werk, om de 12 trn, 5 x 1 st afkanten.

–**Opgepast! Ondertussen**, bij een TH van **33 (34) 35 (36)** cm, voor de halsopening, links van het werk 1 x 1 st afkanten, en om de 2 trn **2 (2) 2 (6) x 1 st** en om de 4 trn **20 (20) 20 (18) x 1 st**.

–Bij een TH van 39 cm, voor de armsgaten, rechts van het werk 1 x **3 (3) 4 (4)** st afkanten, en om de 2 trn **2 x 2 st en 2 x 1 st (4 x 2 st en 3 x 1 st) 1 x 3 st, 3 x 2 st en 3 x 1 st (1 x 4 st, 1 x 3 st, 4 x 2 st en 2 x 1 st).**

–Bij een TH van **57 (58) 59 (60)** cm, voor de zijschuining rechts van het werk 1 x **5 (5) 4 (5)** st afkanten en om de 2 trn **3 x 4 (5) 6 (6)** st.

RECHTER VOORPAND:

–Hetzelfde werk doen, maar in spiegelbeeld van elkaar.

MOUWEN:

–**59 (63) 67 (71)** st opzetten met nldn nr 3. In fantasie boordsteek 1/1 breien.

–Bij een TH van 6 cm, 1 toer av op de AV kant breien, daarbij **8 (4) 12 (8)** meer over de rij verdelen. Men heeft nu **67 (67) 79 (79)** st. Nldn nr 3,5 nemen en verder breien in ajoursteek zoals volgt: **1 kantsteek, 5 keer de 12 ajoursteken, 5 st en 1 kantsteek (1 kantst, 5 keer de 12 ajourst, 5 st en 1 kantst) , 1 kantst, 6 keer de 12 ajourst, 5 st en 1 kantst (1 kantst, 6 keer de 12 ajourst, 5 st en 1 kantst).**

–Aan weerszijden om de **66 trn 1 x 1 st** meerderen (om de **26 trn 4 x 1 st**) om de **132 trn 0 x 1 st (om de 32 trn 3 x 1 st)**. Men heeft nu **69 (75) 79 (85)** st.

–Bij een TH van 45 cm, voor de afgeronde kant, aan

weerszijden 1 x 3 (3) 4 (4) st afkanten, en om de 2 trn 1 x 2 st, 3 x 1 st, om de 4 trn 3 x 1 st, om de 2 trn 14 x 1 st en 1 x 2 st (1 x 2 st, 23 x 1 st en 1 x 2 st) 2 x 2 st, 22 x 1 st en 1 x 2 st (2 x 3 st, 1 x 2 st, 21 x 1 st en 1 x 2 st).
 –Daarna de 15 overblijvende st afkanten.

De tweede mouw op dezelfde wijze breien.

AFWERKING:

–De schouders vastnaaien.

–De mouwen vastnaaien. Daarna de onderkant van de mouwen en de zijnaden sluiten.

KNOOPBAND:

–9 st opzetten met nldn nr 3. In fantasie boordsteek 1/1 breien. –Bij een TH van 70 (71) 72 (74) cm, de st afkanten.

–Een tweede band op dezelfde wijze breien, maar met 6 knoopsgaten als volgt: 3 st breien, 2 st afkanten die naar de rij erboven gebracht worden. Het eerste knoopsgat op 2 st van de onderkant maken, en daarna een knoopsgat om de 6 (6) 6,5 (6,5) cm.

–Het knoopband met de knoopsgaten langs het rechter voorpand en de halve col op de rugzijde vastnaaien en het andere band langs het linker voorpand en de andere halve col op de rugzijde. Beide banden sluiten in het midden van de col op de rugzijde.

–De knopen rechtover de knoopsgaten vastnaaien.

AJOUR STEEK

v 12 st te behouden =

⊕ kantsteek
 ◻ r st op R kant en sv st op AV kant
 ◻ sv st op de R kant en r st op de AV kant
 ⊗ 2 st samen r
 ⊘ 1 gewone overhaling (1 st afkanten, de volgende st r breien en de afgehaalde st op de volgende st afkanten)
 ◻ 3 st samen r
 ⊙ 1 draadoverleg

